

xiaomi Smart Air Purifier 4 Compact User Manual	1
Xiaomi 4 Compact دليل مستخدم منقي الهواء الذكي	10
Xiaomi 空氣淨化器 4 Compact 使用說明書	19



WARNINGS

- When the power adapter is damaged, it must be replaced with a genuine power adapter purchased from the manufacturer or after-sales service team.
- This appliance can be used by children aged from 8 years and above and persons with reduced physical, sensory or mental capabilities or lack of experience and knowledge if they have been given supervision or instruction concerning use of the appliance in a safe way and understand the hazards involved.
- Children shall not play with the appliance. Cleaning and user maintenance shall not be made by children without supervision.
- Make sure the purifier is turned off and unplugged before performing the maintenance.
- This appliance is not intended for use by persons (including children) with reduced physical, sensory or mental capabilities, or lack of experience and knowledge, unless they have been given supervision or instruction concerning use of the appliance by a person responsible for their safety.

Precautions

· Turn off and unplug the purifier before moving it.

· The purifier cannot turn on when the fan grille and the filter compartment cover are not installed properly.

· Maintain a distance of at least 20 cm between the air inlets and walls or other objects.

· Prior to cleaning or other maintenance, the appliance must be disconnected from the supply mains.

· Frequently remove dust, hair, and other particles from the outer mesh screen of the filter, so as to reduce the chance of bacteria growth.

· Remove dust, hair, and particles from the purifier's air inlets to prevent a reduction of air intake.

· Cover the air outlet to prevent dust, hair, and other particles from falling in when the purifier is left unused for a long time.

To avoid fire, electric shocks, or other damage, use the power adapter and electrical outlet as instructed below:

· Do not excessively pull, twist or bend the power adapter; otherwise, the cord's core may be exposed or broken.

· The power adapter must be plugged into a suitable electrical outlet.

· Use the power adapter that is provided with the purifier, do not use any third-party power adapters.

· Always unplug the purifier before carrying out maintenance to or moving the purifier.

· Immediately stop using the purifier when it makes unusual sounds, gives off bad odors, overheats, or its fan rotates irregularly.

· Do not stick your fingers or foreign objects into the protective parts, movable parts, air inlets, or air outlets.

· Keep objects such as hairs or fabrics away from the purifier to avoid blocking the air inlets or air outlets.

· Do not sit on, lean on or tilt the purifier.

· When using in conjunction with gas-fueled appliances (such as gas stoves, gas heaters), please ventilate sufficiently to avoid carbon monoxide poisoning.

· Do not pour liquids, nor throw powders or other small substances into the purifier's air outlet.

· Make sure no inflammable objects get into the purifier.

Do not use the purifier in the following circumstances to avoid electric shocks, fire, or other damage:

· Near open flames, such as candles, incense burners, stoves, fireplaces, cigarettes, firecrackers, lighters, multipurpose torches, candle lighters, or fire pans.

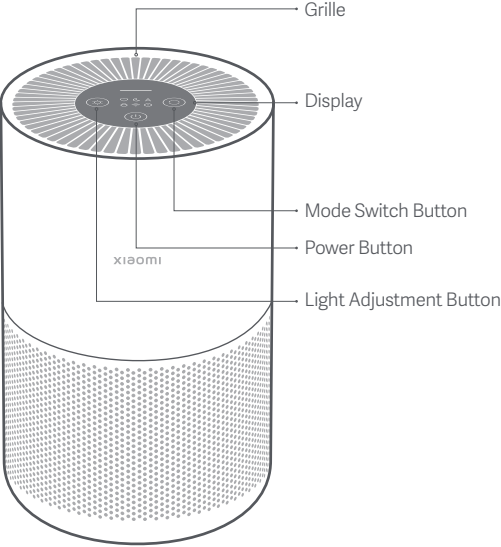
· Near appliances that generate high temperatures, such as electric heaters, fan heaters, electric foot warmers, electric stoves, or electric irons.

· In unstable locations where the purifier can easily fall over.

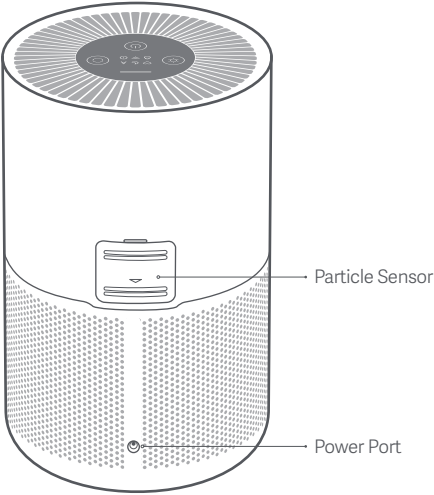
· In environments that are extremely hot, humid, or damp, such as bathrooms.

Product Overview

Read this manual carefully before use, and retain it for future reference.
Note: Illustrations of product, accessories, and user interface in the user manual are for reference purposes only.
Actual product and functions may vary due to product enhancements.

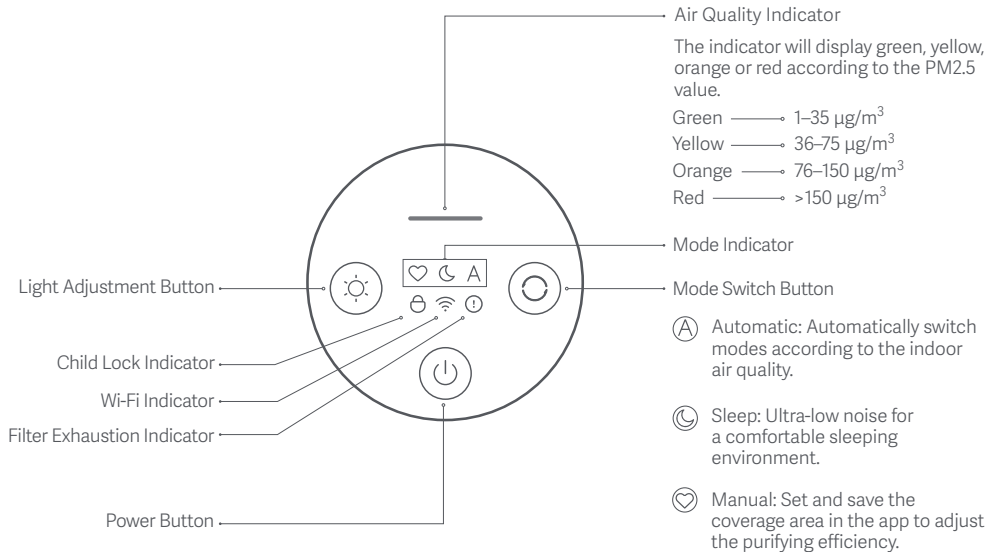


Front View



Rear View

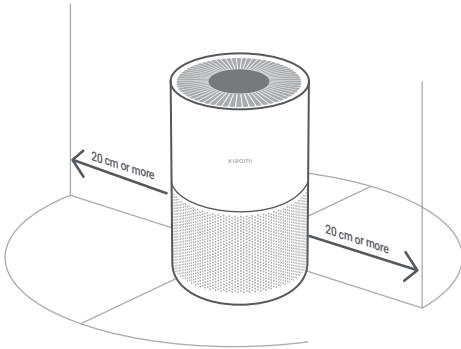
Display Instructions



How to Install

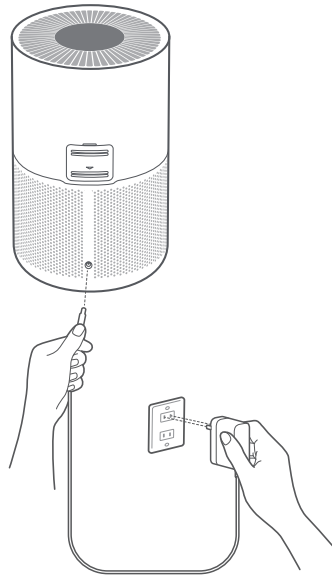
Placing the purifier

For optimal performance, make sure the distances between purifier's air inlets and other objects such as walls meet the requirements as suggested below.



Connecting to an electrical outlet

Connect the power cord to the power port of the purifier and then plug it into an electrical outlet.



Note: It is recommended to keep doors and windows closed for a better purifying effect when using the purifier.

How to Use

Turning on/off

Press the power button to turn on/off the purifier.



Switching mode

While the purifier is on, press the mode switch button to cycle through modes.



Adjusting the display's brightness

Press the light adjustment button to cycle through its brightness levels: on, dim, and off.



Resetting Wi-Fi

- When connecting the purifier to the app for the first time or unable to connect to it, press and hold the light adjustment button for 7 seconds. Once the Wi-Fi is successfully reset, the purifier will make a notification sound and the Wi-Fi indicator will blink.
- Once the Wi-Fi is connected successfully, the Wi-Fi indicator will remain lit.
- If the Wi-Fi connection fails after a timeout, the Wi-Fi indicator will go out.



Enabling/disabling the child lock function

- To enable or disable the child lock, press and hold the mode switch button for 7 seconds.
- The child lock indicator is on when the child lock function is enabled, and is off when the function is disabled.



Filter exhaustion reminder

When the filter is exhausted, the filter exhaustion indicator on the display will blink.

Care & Maintenance

Enabling/disabling Wi-Fi

- To enable or disable Wi-Fi, simultaneously press and hold the mode switch button and the light adjustment button for 7 seconds.
- The Wi-Fi indicator is on when the Wi-Fi is enabled, and is off when the Wi-Fi is disabled.



Connecting with the Mi Home/Xiaomi Home app

This product works with the Mi Home/Xiaomi Home app*. Control your device with the Mi Home/Xiaomi Home app.

Scan the QR code to download and install the app. You will be directed to the connection setup page if the app is installed already. Or search for "Mi Home/Xiaomi Home" in the app store to download and install it.

Open the Mi Home/Xiaomi Home app, tap "+" on the upper right, and then follow the instructions to add your device.

*The app is referred to as Xiaomi Home app in Europe (except for Russia). The name of the app displayed on your device should be taken as the default.



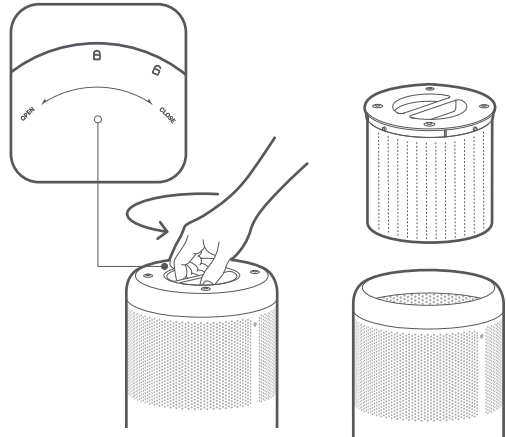
36DD8D21

Note: The version of the app might have been updated, please follow the instructions based on the current app version.

⚠ Warning: Make sure the purifier is turned off and the power adapter is unplugged before replacing the filter.

Replacing the filter

Remove the old filter and install a new one correctly as illustrated.



Resetting the filter

While the purifier is on standby, press and hold the power button for 7 seconds. When the filter is successfully reset, the purifier will make a notification sound and the air quality indicator will remain green for 1 second.

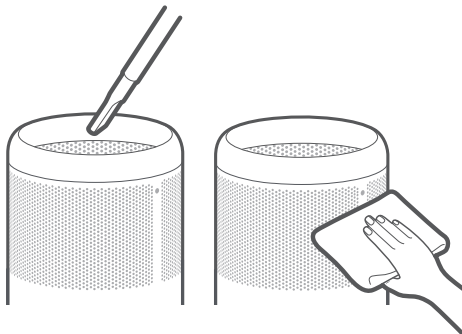


Note: It is recommended to replace the filter every 6 to 12 months. Please purchase genuine and compatible filters from official channels.

⚠ Warning: Make sure the purifier is turned off and the power adapter is unplugged before performing the following operations.

Cleaning the filter compartment

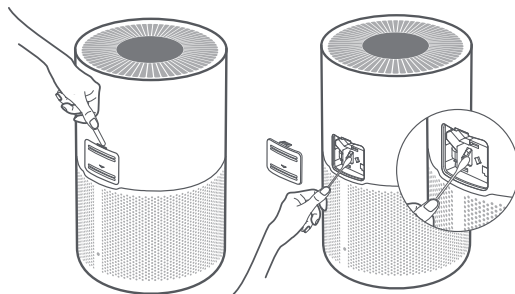
To ensure optimal ventilation and purification, use a vacuum cleaner to remove any dust from the air inlets and the filter compartment, or wipe these areas gently with a soft cloth.



Note: To avoid damaging the purifier, do not rinse or spray the purifier directly with water, or wipe it with a soaking wet cloth.

Cleaning the particle sensor

Use a non-sharp tool to open the cover of the particle sensor, and then use an air blow gun or hair dryer to clean the filter on the cover and the sensor, as illustrated in the figure. It is suggested to use a dry cotton swab to gently wipe the dust adhering to the sensor every half year.



Note: Do not use hot air.

Specifications

Name: Xiaomi Smart Air Purifier 4 Compact

Model: AC-M18-SC

Item Dimensions: $\Phi 220 \times H355$ mm

Net Weight: Approx. 2.2 kg

Effective Coverage: 16–27 m²*

Rated Voltage: 24 V \equiv

Power Adapter Rated Input:

100–240 V~, 50/60 Hz

Rated Power: 27 W

*Calculated according to standard GB/T 18801–2015

Noise Level: ≤ 60 dB(A)

Particle's Clean Air Delivery Rate (CADR Particle): 230 m³/h

Particle Purification Efficiency: High

Network Standby Power Consumption: < 2.00 W

Wireless Connectivity: Wi-Fi IEEE 802.11 b/g/n 2.4 GHz

RF Specification:

Wi-Fi 2.4 G (2400–2483.5 MHz), Max. RF Output Power: <20 dBm

Under normal use of condition, this equipment should be kept a separation distance of at least 20 cm between the antenna and the body of the user.

Regulatory Compliance Information



Hereby, Beijing Smartmi Electronic Technology Co., Ltd. declares that the radio equipment type AC-M18-SC is in compliance with Radio Equipment Regulations 2017. The full text of the UK declaration of conformity is available at the following internet address:
<https://www.mi.com/uk/service/support/declaration.html>

The product is in compliance with UK PSTI regulations, the full text of declaration of conformity is available at the following internet address:
<https://www.mi.com/global/service/support/declaration.html>

Europe — EU declaration of conformity



Hereby, Beijing Smartmi Electronic Technology Co., Ltd. declares that the radio equipment type AC-M18-SC is in compliance with Directive 2014/53/EU. The full text of the EU declaration of conformity is available at the following internet address:
<http://www.mi.com/global/service/support/declaration.html>

Disposal and recycling information



All products bearing this symbol are waste electrical and electronic equipment (WEEE as in directive 2012/19/EU) which should not be mixed with unsorted household waste. Instead, you should protect human health and the environment by handing over your waste equipment to a designated collection point for the recycling of waste electrical and electronic equipment, appointed by the government or local authorities. Correct disposal and recycling will help prevent potential negative consequences to the environment and human health. Please contact the installer or local authorities for more information about the location as well as terms and conditions of such collection points.

Manufactured for: Xiaomi Communications Co., Ltd.

Manufactured by: Beijing Smartmi Electronic Technology Co., Ltd.
(a Mi Ecosystem company)

Address: Room 6111, 1st Floor, Building 6, No.18 Xueqing Road, Haidian District, Beijing, China

For further information, please go to www.mi.com

Made in China

User Manual Version: V1.0

تحذير

- عند تلف محول الطاقة، يجب استبداله بمحول طاقة أصلي تم شراؤه من الشركة المصنعة أو قسم خدمة ما بعد البيع
- يمكن للأطفال في سن ٨ أعوام أو أكبر استخدام هذا الجهاز، وكذلك من يعانون من إعاقات جسدية أو حسية أو عقلية أو لديهم نقص في الخبرة والمعلومات، في حالة تقديم الإشراف أو التعليمات بخصوص استخدام الجهاز بطريقة آمنة وفهم المخاطر المتعلقة به
- ينبغي ألا يعيث الأطفال بالجهاز ينبغي ألا يباشر الأطفال عملية التنظيف أو الصيانة بدون إشراف عليهم
- تأكد من أن منقي الهواء متوقف عن التشغيل ومفصول من التيار الكهربائي قبل أداء الصيانة
- هذا الجهاز غير مخصص للاستخدام بواسطة أطفال أو أشخاص يعانون من إعاقات جسدية أو حسية أو عقلية أو لديهم نقص في الخبرة والمعلومات إلا إذا خضعوا للإشراف أو تم تزويدهم بالإرشادات المتعلقة باستخدام الجهاز من قبل شخص مسؤول عن سلامتهم.

التدابير الوقائية

ينبغي عليك إيقاف تشغيل جهاز التنقية وفصله عن التيار قبل نقله

لا يمكن تشغيل جهاز التنقية عندما لا تكون شبكة المروحة وغطاء غرفة الفلتر مثبتين بشكل صحيح

احرص على وجود مسافة ٢٠ سم بين فتحات دخول الهواء والجدران أو غيرها من الأغراض

قبل التنظيف أو أعمال الصيانة الأخرى، يجب فصل الجهاز عن التيار الكهربائي

يجب عليك المداومة على إزالة الغبار والشعر والجسيمات الأخرى المتراكمة على شبكة الفلتر الخارجية، لتقليل فرصة نمو البكتيريا

قم بإزالة الغبار والشعر والجسيمات المتراكمة على فتحات دخول الهواء لجهاز التنقية لمنع انخفاض كمية الهواء الداخل

احرص على تغطية فتحات دخول الهواء لمنع الغبار والشعر والجسيمات الأخرى من التراكم في حالة عدم استخدام جهاز تنقية الهواء لفترة طويلة

لتجنب مخاطر الحريق أو الصدمة الكهربائية أو غيرها من الأضرار، استخدم سلك الطاقة ومقاييس الكهرباء على النحو الموضح أدناه

لا تسحب أو تلف أو ثني سلك الطاقة بشكل مفرط، لأن ذلك قد يكشف الأجزاء الداخلية للسلك أو يكسرها

يجب توصيل محول الطاقة بمقاييس كهربائي مناسب

استخدم محول الطاقة الملحق بجهاز التنقية، ولا تستخدم أي محاولات كهربائية من جهة مصنعة أخرى

افصل جهاز تنقية الهواء عن التيار دائمًا قبل إجراء الصيانة أو نقل جهاز تنقية الهواء

لا تضع أصابعك أو أجسام غريبة في الأجزاء الواقية أو المتحركة أو فتحات دخول أو خروج الهواء

احرص على إبعاد أشياء مثل الشعر أو الأقمشة عن جهاز التنقية لتجنب انسداد فتحات دخول أو خروج الهواء

لا تجلس على الجهاز أو تكتئ عليه أو تعرضه للإهالة

عند الاستخدام بالقرب من الأجهزة التي تعمل بالغاز (مثل مواقد الغاز وسخانات الغاز)، يرجى الحرص على وجود تهوية كافية لتجنب التسمم بأول أكسيد الكربون

لا تصب سوائل، ولا تلمس بالمساحيق أو المواد الأخرى صغيرة الجسيمات في مخرج الهواء الموجود في جهاز التنقية

تأكد من عدم دخول أي مواد قابلة للاشتعال في جهاز التنقية

لا تستخدم جهاز التنقية في الحالات التالية، حيث قد تؤدي إلى حدوث صدمة كهربائية أو حريق أو غيرها من الأضرار

بالقرب من اللهب المكشوف، مثل الشموع والمباخر وعيdan البخور، والمواقف والدفايات، والسجائر والألعاب النارية، والولاعات والمشاعل متعددة الأغراض وولاعات الشموع، أو مواقد النار

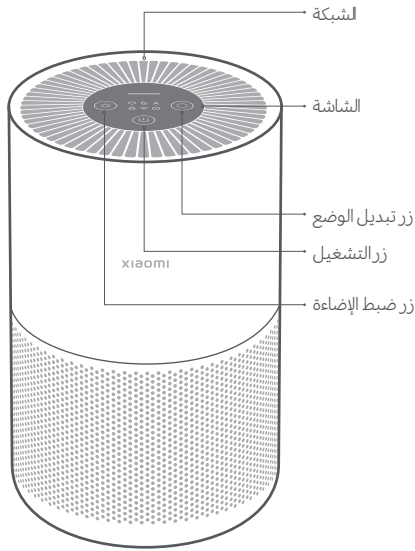
بالقرب من الأجهزة التي تبعث حرارة عالية، مثل السخانات الكهربائية، ومراوح التدفئة ودفايات القدم الكهربائية، والمواقف الكهربائية، والمكاوي الكهربائية

في الأماكن غير النائية التي يمكن فيها سقوط جهاز التنقية بسهولة

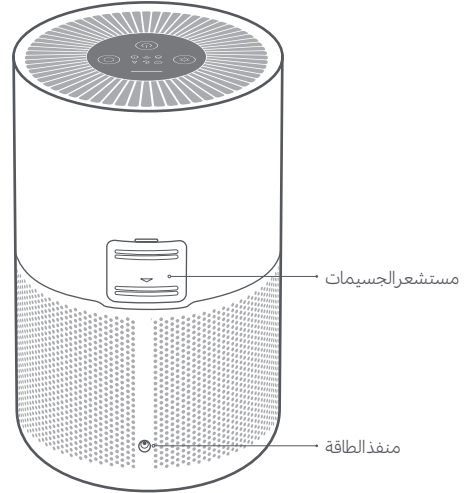
في البيئات شديدة الحرارة أو الرطوبة أو الببل، مثل الحمامات

نظرة عامة حول المنتج

اقرأ هذا الدليل بعناية قبل الاستخدام واحتفظ به للرجوع إليه مستقبلاً.
ملاحظة: الرسوم التوضيحية للمنتج والملحقات وواجهة المستخدم في دليل المستخدم يتم توفيرها كمرجع فقط، وقد يختلف المنتج والوظائف الفعلية بسبب إدخال تحسينات على المنتج.

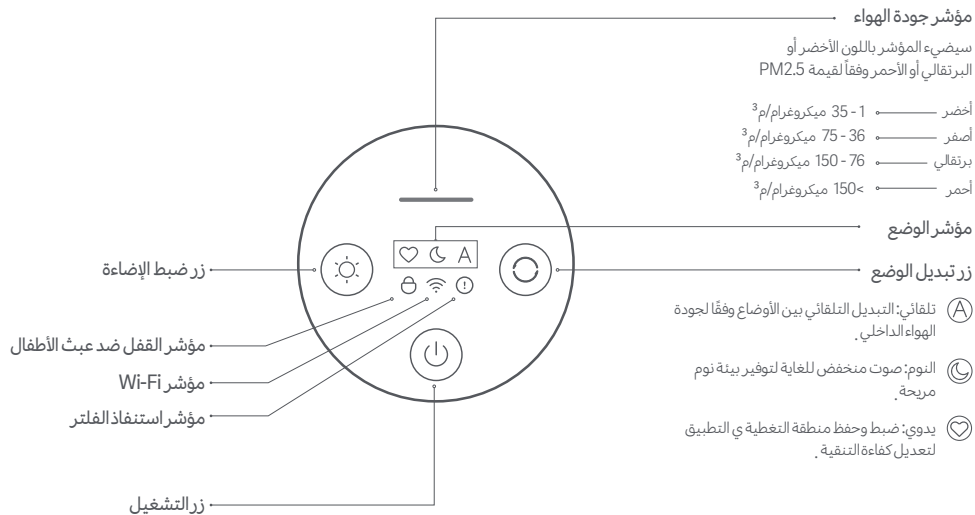


العرض الأمامي



العرض الخلفي

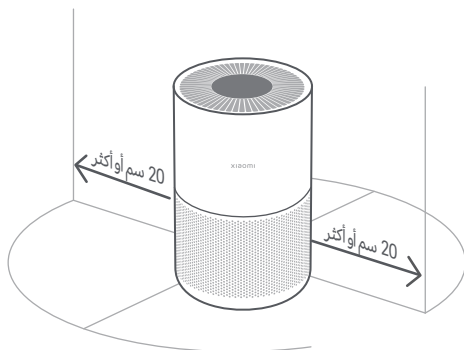
تعليمات الشاشة



التثبيت

تحديد مكان المنقي

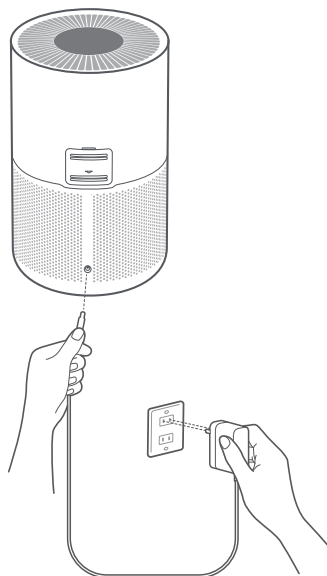
لضمان الحصول على الأداء الأمثل، تأكد من أن المسافات بين مداخل هواء المنقي والأشياء الأخرى مثل الجدران تلي المعايير كما هو مقترح أدناه .



ملاحظة: يوصى بإبقاء الأبواب والنوافذ مغلقة للحصول على تأثير تنقية أفضل عند المنقي .

التوصيل بـ مأخذ الكهرباء

وَضِّل سلك الطاقة مع منفذ الطاقة الموجود في الجزء الأوسط من المنقي ثم وَضِّله في مأخذ الكهرباء .



طريقة الاستخدام

التشغيل/إيقاف التشغيل

اضغط مطولاً على زر التشغيل لتشغيل/إيقاف تشغيل المنقي.



تبدیل الوضع

عندما يكون المنقي في وضع التشغيل، اضغط على زر تبديل الوضع للتقليل بين الأوضاع.



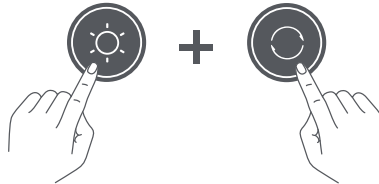
ضبط سطوع الشاشة

اضغط على زر التشغيل/إيقاف التشغيل للتقليل بين مستويات السطوع: تشغيل، باهت، إيقاف.



إعادة ضبط إعدادات Wi-Fi

- عند اتصال المنقي بالتطبيق للمرة الأولى أو تعذر الاتصال به، زر ضبط الإضاءة لمدة 7 اضغط مع الاستمرار على ثواني. عند إعادة تعيين اتصال Wi-Fi.
- بنجاح، سيصدر المنقي صوت إشعار وسيومض مؤشر Wi-Fi.
- عند اتصال Wi-Fi بنجاح، سيقبض مؤشر Wi-Fi مضيقاً
- إذا تعذر اتصال Wi-Fi بعد انقضاء المهلة، سينطفئ مؤشر Wi-Fi.



تمكين/تعطيل اتصال Wi-Fi

- لتمكين Wi-Fi أو تعطيله، اضغط مع الاستمرار على زر تبديل الوضع وزر ضبط الإضاءة لمدة 7 ثانية.
- يكون مؤشر Wi-Fi قيد التشغيل عند تمكين Wi-Fi ويتم إيقاف تشغيله عند تعطيل Wi-Fi.

تذكير استنفاد الفلتر

عند استنفاد الفلتر، سيومض مؤشر استنفاد الفلتر على الشاشة.



العناية والصيانة اليومية

تمكين/ تعطيل وظيفة القفل ضد عبث الأطفال



- لتمكين القفل ضد عبث الأطفال أو تعطيله، اضغط واستمر بالضغط على زر تبديل الوضع لمدة 7 ثواني.
- يكون مؤشر القفل ضد عبث الأطفال قيد التشغيل عند تمكين وظيفة القفل ضد عبث الأطفال، ويتم إيقاف تشغيله عند تعطيل الوظيفة.

الاتصال بتطبيق Mi Home/Xiaomi Home

يعمل هذا المنتج مع تطبيق Mi Home/Xiaomi Home. تحكم في جهازك من خلال تطبيق Mi Home/Xiaomi Home. امسح كود QR ضوئيًا لتنزيل التطبيق وتثبيته، سيتم توجيهك إلى صفحة إعداد الاتصال في حال كان التطبيق مثبتًا بالفعل، أو ابحث عن "Mi Home/Xiaomi Home" في متجر التطبيقات لتنزيله وتثبيته.

افتح تطبيق "Mi Home/Xiaomi Home" واضغط على "+" في أعلى الجانب الأيسر، ثم اتبع المطالبات لإضافة جهازك، * تتم الإشارة إلى التطبيق باسم تطبيق Xiaomi Home في أوروبا (عدا روسيا) وينبغي التعامل مع اسم التطبيق الذي يظهر على جهازك على أنه افتراضي.



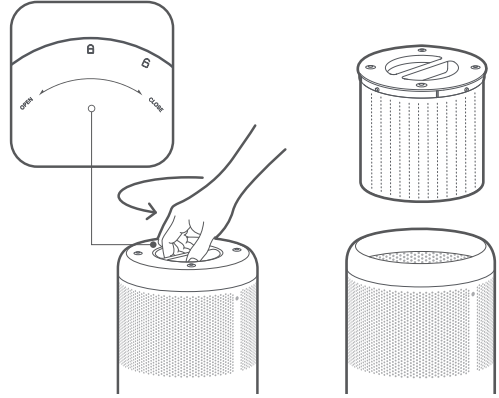
36DD8D21

ملاحظة: ربما قد تم تحديث إصدار التطبيق، الرجاء اتباع التعليمات استنادًا إلى إصدار التطبيق الحالي

⚠ تحذير: تأكد أن المنقي متوقف عن التشغيل وأن محول الطاقة مفصول قبل استبدال الفلتر.

استبدال الفلتر

قم بإزالة الفلتر القديم وتركيب واحد جديد بصورة صحيحة كما هو موضح.



إعادة تهينة الفلتر

عندما يكون المنقي في وضع الاستعداد، اضغط مع الاستمرار على زر الطاقة لمدة 7 ثوانٍ. عند إعادة تهينة الفلتر بنجاح، سيصدر المنقي صوت إشعار وسيظل مؤشر جودة الهواء بالأخضر لمدة ثانية 1.

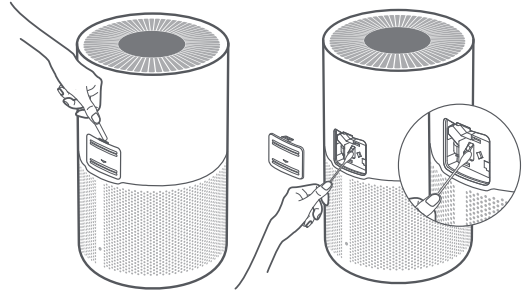


ملاحظة: يوصى باستبدال الفلتر كل 6 إلى 12 شهر.

⚠ تحذير: تأكد أن المنقي متوقف عن التشغيل وأن محول الطاقة مفصول قبل إجراء العمليات التالية .

تنظيف مستشعر الجسيمات

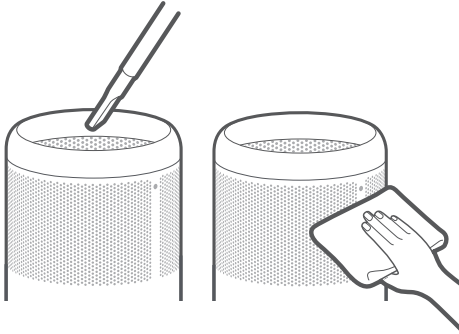
استخدم أداة غير حادة لفتح غطاء مستشعر الغبار بالليزر، ثم اسخدم مسدس نفث الهواء أو مجفف الشعر لتنظيف الفلتر على الغطاء والمستشعر، كما هو موضح في الشكل .
يُقترح استخدام قطعة قطن جافة ومسح الغبار الملتصق بالمستشعر برفق مرتين في السنة .



ملاحظة: لا تستخدم الهواء الساخن .

تنظيف غرفة الفلتر

لضمان التهوية والتنقية الأمثل، استخدم مكنسة كهربائية لإزالة أي غبار من مداخل الهواء وغرفة الفلتر، أو امسح هذه الأماكن بلطف بقطعة قماش ناعمة .



ملاحظة: لتجنب إتلاف المنقي، لا تغسل المنقي أو ترشه بالماء مباشرة، أو مسحه بقطعة قماش مبللة منقوعة.

المواصفات

اسم المنتج: منقي الهواء الذكي Xiaomi 4 Compact	استهلاك الطاقة للاحتياطي للشبكة: <2.00 واط
الطراز: AC-M18-SC	كفاءة تنقية الغبار: عالية
أبعاد المنتج: 220Φ × 355H ملم	معدل تسليم الهواء النقي من جسيمات الغبار (جسيمات CADR): 230 م ³ /الساعة
الوزن الصافي: 2.2 كلغم تقريباً	الاتصال اللاسلكي: 2.4 Wi-Fi IEEE 802.11 b/g/n جيجاهرتز
التغطية الفعالة: 16-27 م ² *	
الجهد المقدر: 24 فولت =	
الإدخال المقدر لمحول الطاقة: 100-240 فولت ~، 60/50 هرتز،	
الطاقة المقدر: 27 واط	
مستوى الضوضاء: ≤60 ديسيبل (أميبر)	
* يتم احتسابه وفقاً للمعيار GB/T 18801-2015	

تتم التصنيع لصالح شركة : Xiaomi Communications Co., Ltd.
الجهة المصنعة : Beijing Smartmi Electronic Technology Co., Ltd.
(إحدى شركات نظام Mi الشامل)
العنوان : Room 6111, 1st Floor, Building 6, No.18 Xueqing Road, Haidian District, Beijing, China
لمزيد من المعلومات، الرجاء الانتقال إلى موقع www.mi.com
صنع بالصين
إصدار دليل المستخدم: الإصدار 1.0

警告

- 當電源供應器損壞時，必須從廠商或售後服務部門購買正品更換。
- 本 8 歲及以上兒童，以及上述生理、感知或智力能力不足，或缺乏經驗和知識的人士可以在接受有關安全使用本裝置的監督和指導，並理解本裝置所含風險的情況下使用本裝置。
- 兒童不得將本裝置當作玩具使用。兒童不得在無人監督的情況下清潔本裝置及為其進行用戶維護。
- 請確保在執行維護之前淨化器已關閉並拔除電源。
- 本裝置不適合生理、感知或智力能力不足，或缺乏經驗和知識的人士（包括兒童在內）使用，除非其安全負責人向其提供有關使用本裝置的監督或指導。

注意事項

· 移動時，請務必使主機停止運作，並拔掉電源插頭。

· 濾芯艙門未正確安裝時，主機無法啟動。
· 主機進風口應與牆壁等遮擋物距離 20cm 以上。

· 在進行清理或維護作業之前，請務必將淨化器斷電。
· 經常清掃濾芯外表面粗濾網上的灰塵、毛髮、雜質，有利於減少細菌的孳生。
· 清理堵塞主機進風孔的灰塵、雜質，有利於防止進風量下降。
· 長期不使用時，請遮蓋住淨化器頂部的出風口，防止頂面格柵和內部扇葉表面落入灰塵，以保持清潔。

按照下列指示使用電源供應器和插座，以免發生火災、觸電或破壞：

· 請勿過度拉扯、扭轉或彎折電源供應器線，否則可能引起線芯外露或折斷。
· 必須連接適合電源供應器插頭的電源插座。
· 請務必使用主機自帶的電源供應器，不要使用其他品牌的電源供應器。
· 在進行維護作業或移動空氣淨化器之前，請務必拔掉電源供應器。

· 若產品發生異響、異味、高溫、風扇不規則旋轉等異常時，請立即停止使用。
· 不可將手指或異物放入防護件、可移動部分、進風口與出風口中。
· 請勿將頭髮、織物等靠近主機，以免捲入或擋住進風口或出風口。
· 請勿坐、倚靠或傾斜主機。
· 與家用爐具或熱水器（如瓦斯爐、使用天然氣熱水器等）同時使用時，請注意通風換氣，以免一氧化碳中毒。
· 請勿從出風口向主機內部倒入液體或丟入粉末以及細小物質。
· 確保沒有易燃物品進入淨化器。

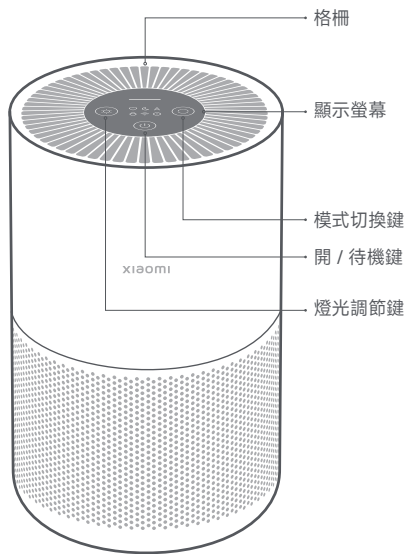
在以下情況下請勿使用，否則會發生觸電、火災以及其他損害：

· 主機（尤其是外殼上的進風孔部位）請務必遠離明火之器具或物件（如燭台、香爐、爐灶、瓦斯爐、壁爐、菸頭、鞭炮、打火機、電子點火噴槍、點火器、火盆等）。
· 主機請務必遠離高溫發熱器具（如電暖器、暖風機、暖腳器、電爐、電熨斗等），請避免可燃物進入主機。
· 易傾倒等不穩定場所。
· 浴室等高溫、潮濕、會沾水的場所。

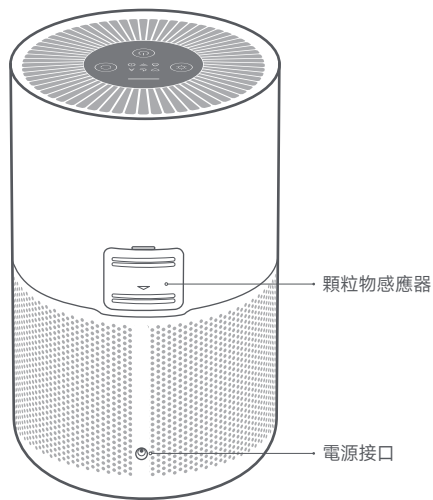
產品介紹

使用產品前請仔細閱讀本說明書，並妥善保管。

提示：說明書中的產品、配件、使用者介面等插圖均為示意圖，僅供參考。由於產品的更新與升級，產品實物與示意圖可能略有差異，請以實物為準。

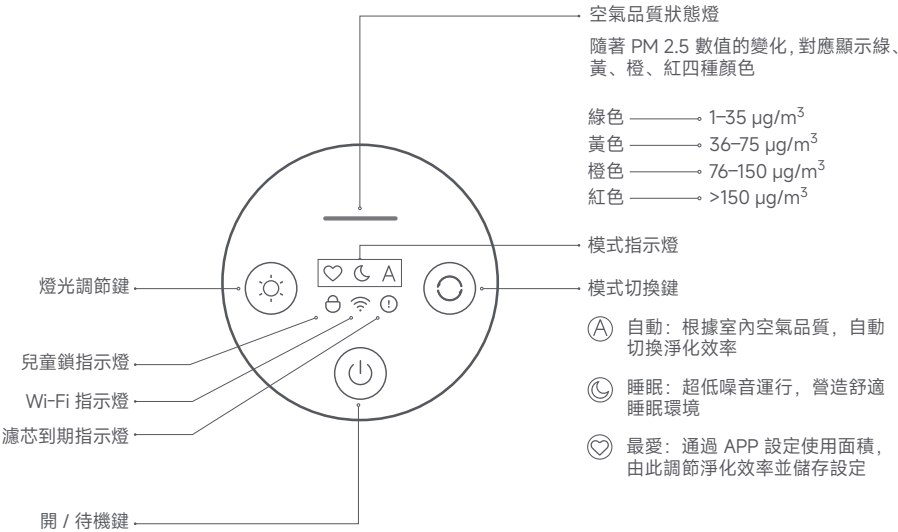


正面



背面

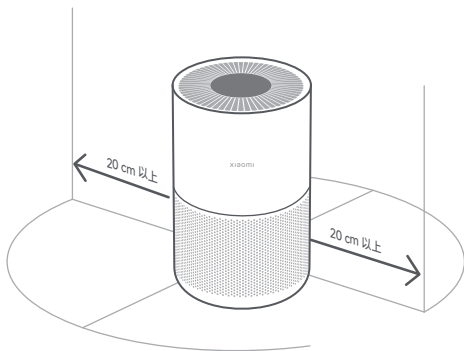
顯示螢幕介紹



安裝

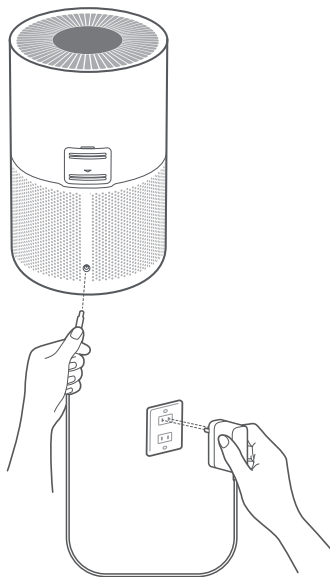
放置

為了更好地發揮空氣淨化器的效能，在使用時主機進風孔應與牆壁等遮擋物保持一定距離（具體參考下圖）。



連接電源

將電源供應器連接到主機電源接口，然後接通電源。



提示：使用淨化器時，建議關閉門窗以獲得更佳淨化效果。

使用

開 / 待機

輕觸開 / 待機鍵開機。開機狀態下，輕觸開 / 待機鍵待機。



切換模式

開機狀態下，輕觸模式切換鍵，循環切換運行模式。



調節顯示亮度

短按燈光調節鍵，循環調節顯示螢幕亮度：正常、微亮、螢幕熄滅。



重設 Wi-Fi

- 首次連接或無法連接 APP 時，長按燈光調節鍵 7 秒，淨化器發出提示音，Wi-Fi 指示燈閃爍，Wi-Fi 重設成功。
- 連接成功後，Wi-Fi 指示燈常亮。
- 當超出連接時長未連接成功時，Wi-Fi 指示燈熄滅。



開啟 / 關閉兒童鎖

- 長按模式切換鍵 7 秒，開啟或關閉兒童鎖。
- 兒童鎖開啟，兒童鎖指示燈常亮。兒童鎖關閉，兒童鎖指示燈熄滅。



濾芯到期提醒

當濾芯壽命到期時，顯示螢幕上濾芯到期指示燈閃爍。

日常維護

開啟 / 關閉 Wi-Fi

- 同時長按模式切換鍵和燈光調節鍵 7 秒，開啟或關閉 Wi-Fi。
- Wi-Fi 開啟，Wi-Fi 指示燈亮起。Wi-Fi 關閉，Wi-Fi 指示燈熄滅。



連接米家 App

本產品已連接米家，可透過米家 App 操控，並與其他產品互聯互通。

掃描 QR Code，下載並安裝米家 App，已安裝米家 App 的用戶將直接進入裝置連接頁面。或在 Google Play 商店及 Apple App Store 搜尋「米家」，下載並安裝米家 App。

打開米家 App 首頁，在頁面右上角點擊「+」，根據 App 提示方式新增裝置。



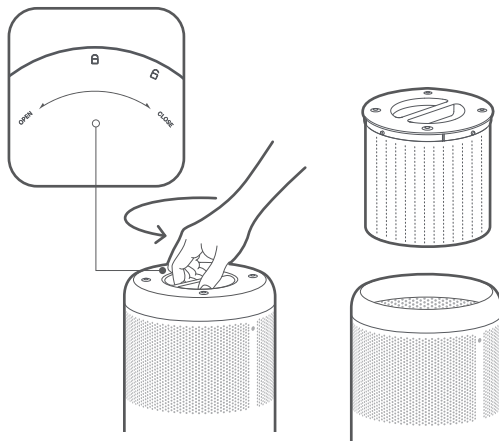
36DD8D21

提示：由於米家 App 的升級與更新，實際操作可能與本產品描述略有差異，請按照目前最新米家 App 版本指引進行操作。

⚠ 警告：務必使淨化器停止運行並斷電後再進行以下操作。

更換濾芯

參考下圖，取出舊濾芯，然後正確安裝新濾芯。



重設濾芯

待機狀態下，長按「開關機鍵」7 秒，伴隨提示音，空氣品質指示燈綠色常亮 1 秒，濾芯重設成功。

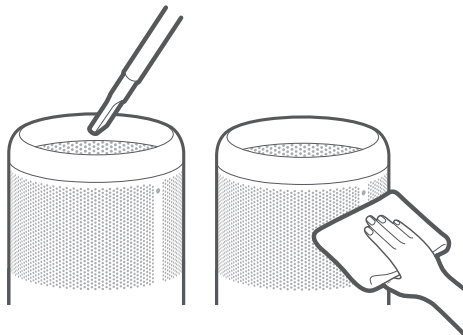


提示：建議每 6-12 個月更換一次濾芯。請從官方渠道購買正品適合濾芯。

⚠ 警告：務必使淨化器停止運行並斷電後再進行以下操作。

清潔濾芯倉

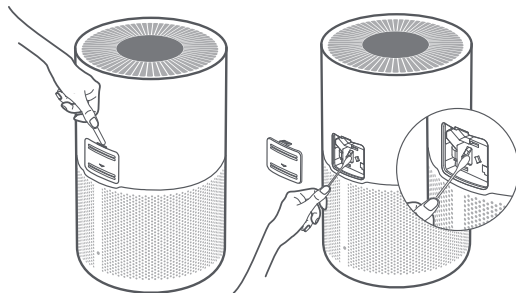
為保證通風和淨化效果，可使用吸塵器清潔附著在進風孔和倉壁上的灰塵，或用軟布輕輕擦拭。



注意：請勿用水直接沖洗、噴淋或使用滴水的濕布擦拭濾芯倉，以免損壞機器。

清潔顆粒物感應器

如圖所示，借助非尖銳工具打開鐳射顆粒物感應器倉門，利用風槍或吹風機可對倉門濾網和感應器進行清潔。清潔時可使用乾燥棉簽輕拭附著在感應器中的灰塵，建議每半年清潔一次。



注意：切勿使用熱風。

基本規格

產品名稱：Xiaomi 空氣淨化器 4 Compact

產品型號：AC-M18-SC

產品尺寸：Φ220 × H355 mm

產品淨重：約 2.2 kg

適用面積：16-27 m² *

額定電壓：24 V~

電源供應器額定輸入：100-240 V~, 50/60 Hz

* 依據 GB/T 18801-2015 標準測算

額定功率：27 W

噪音：≤ 60 dB(A)

顆粒物潔淨空氣量 (CADR 顆粒物)：230 m³/h

顆粒物淨化能效：高效級

待機功耗：< 2.00 W

無線連接：Wi-Fi IEEE 802.11 b/g/n 2.4 GHz

委託商：小米通訊技術有限公司

製造商：北京市智米電子科技有限公司

(小米生態鏈企業)

製造商地址：北京市海澱區學清路 18 號 6 幢 1 層 6111 室

服務電話：852-30773620

本產品售後服務請查詢官網：www.mi.com/hk/service

中國製造

說明書版本號：V1.0

WARRANTY NOTICE

1

إشعار الضمان

3

WARRANTY NOTICE

THIS WARRANTY GIVES YOU SPECIFIC RIGHTS, AND YOU MAY HAVE OTHER RIGHTS CONVEYED BY LAWS OF YOUR COUNTRY, PROVINCE OR STATE. INDEED, IN SOME COUNTRIES, PROVINCES OR STATES, CONSUMER LAW MAY IMPOSE A MINIMUM WARRANTY PERIOD. OTHER THAN AS PERMITTED BY LAW, XIAOMI DOES NOT EXCLUDE, LIMIT OR SUSPEND OTHER RIGHTS YOU MAY HAVE. FOR A FULL UNDERSTANDING OF YOUR RIGHTS WE INVITE YOU TO CONSULT THE LAWS OF YOUR COUNTRY, PROVINCE OR STATE.

1. LIMITED PRODUCT WARRANTY

XIAOMI warrants that the Products are free from defects in materials and workmanship under normal use and use in accordance with the respective Product user manual, during the Warranty Period.

The duration and conditions related to the legal warranties are provided by respective local laws. For more information about the consumer warranty benefits, please refer to Xiaomi's official website <https://www.mi.com/global/support/warranty>.

Xiaomi warrants to the original purchaser that its Xiaomi Product will be free from defects in materials and workmanship under normal use in the period mentioned above.

Xiaomi does not guarantee that the operation of the Product will be uninterrupted or error free.

Xiaomi is not liable for damages arising from non-compliance with the instructions related to the use of the Product.

2. REMEDIES

If a hardware defect is found and a valid claim is received by Xiaomi within the Warranty Period, Xiaomi will either (1) repair the product at no charge, (2) replace the product, or (3) refund the Product, excluding potential shipping costs.

3. HOW TO OBTAIN WARRANTY SERVICE

To obtain warranty service, you must deliver the Product, in its original packaging or similar packaging providing an equal degree of Product protection, to the address specified by Xiaomi. Except to the extent prohibited by applicable law, Xiaomi may require you to present proofs or proof of purchase and / or comply with registration requirements before receiving warranty service.

4. EXCLUSIONS AND LIMITATIONS

Unless otherwise stipulated by Xiaomi, this Limited Warranty applies only to the Product manufactured by or for Xiaomi and identifiable by the trademarks, trade name or "Xiaomi" or "Mi" logo.

The Limited Warranty does not apply to any (a) Damage due to acts of nature or God, for example, lightning strikes, tornadoes, flood, fire, earthquake or other external causes; (b) Negligence; (c) Commercial use; (d) Alterations or modifications to any part of the Product; (e) Damage caused by use with non-Xiaomi products; (f) Damage caused by accident, abuse or misuse; (g) Damage caused by operating the Product outside the permitted or intended uses described by Xiaomi or with improper voltage or power supply; or (h) Damage caused by service (including upgrades and expansions) performed by anyone who is not a representative of Xiaomi.

It is your responsibility to backup any data, software, or other materials you may have stored or preserved on the product. It is likely that the data, software or other materials in the equipment will be lost or reformatted during the service process, Xiaomi

is not responsible for such damage or loss.

No Xiaomi reseller, agent, or employee is authorized to make any modification, extension, or addition to this Limited Warranty. If any term is held to be illegal or unenforceable, the legality or enforceability of the remaining terms shall not be affected or impaired.

Except as prohibited by laws or otherwise promised by Xiaomi, the after-sales services shall be limited to the country or region of the original purchase.

Products which were not duly imported and/or were not duly manufactured by Xiaomi and/or were not duly acquired from Xiaomi or a Xiaomi's official seller are not covered by the present warranties. As per applicable law you may benefit from warranties from the non-official retailer who sold the product. Therefore, Xiaomi invites you to contact the retailer from whom you purchased the product.

The present warranties do not apply in Hong Kong and Taiwan.

5. IMPLIED WARRANTIES

Except to the extent prohibited by applicable law, all implied warranties (including warranties of merchantability and fitness for a particular purpose) will have a limited duration up to a maximum duration of this limited warranty. Some jurisdictions do not allow limitations on the duration of an implied warranty, so the above limitation will not be applied in these cases.

6. DAMAGE LIMITATION

Except to the extent prohibited by applicable law, Xiaomi shall not be liable for any damages caused by accidents, indirect, special or consequential damages, including but not limited to loss of profits, revenue or data, damages resulting from any breach of express or implied warranty or condition, or under any other legal theory, even if Xiaomi has been informed of the possibility of such damages. Some jurisdictions do not allow the exclusion or limitation of special, indirect, or consequential damages, so the above limitation or exclusion may not apply to you.

7. XIAOMI CONTACTS

For customers, please visit the website: <https://www.mi.com/global/support/warranty>

The contact person for the after-sale service may be any person in Xiaomi's authorized service network, Xiaomi's authorized distributors or the final vendor who sold the products to you. If in doubt please contact the relevant person as Xiaomi may identify.

إشعار الضمان

يمنحك هذا الضمان حقوق محددة، وقد يكون لديك حقوق أخرى بموجب قوانين بلدك أو مقاطعتك أو ولايتك. في الواقع، في بعض البلدان أو المقاطعات أو أوتحدد أو توقف الحقوق الأخرى XIAOMI الولايات، يمكن أن يفرض قانون المستهلك كقانون الضمان الأدنى. باستثناء ما يسمح به القانون، لا تستثني التي قد تكون لديك. لفهم حقوقك بشكل كامل، ندعوك لمراجعة قوانين البلد أو المقاطعة أو الولاية.

1. الضمان المحدود للمنتج

أن المنتجات خالية من العيوب الموجودة في المواد والتصنيع في ظل الاستخدام العادي واستخدامها وفقاً لدليل المستخدم الخاص بالمنتج. خلال XIAOMI تضمن فترة الضمان. يتم توفير المدة والشروط المتعلقة بالضمانات القانونية بموجب القوانين المحلية المعنية. لمزيد من المعلومات حول مزايا الضمان للمستهلك، يرجى الرجوع إلى <https://www.mi.com/global/support/warranty> الرسمي Xiaomi موقع .

الخاص به سيكون خالياً من عيوب المواد والتصنيع في ظل الاستخدام العادي في الفترة المذكورة أعلاه XIAOMI للمشتري الأصلي أن منتج XIAOMI تضمن. تشغيل المنتج دون انقطاع أو خلوه من الأخطاء XIAOMI تضمن. غير مسؤولة عن الأضرار الناشئة عن عدم الامتثال للتعليمات المتعلقة باستخدام المنتج XIAOMI.

2. الإصلاحات

إما (1) بإصلاح المنتج دون مقابل، أو (2) XIAOMI خلال فترة الضمان مطالبة صالحة، فستقوم Xiaomi إذا تم العثور على عيب في الأجهزة واستلمت شركة استبدال المنتج، أو (3) رد المنتج، ولا يتضمن ذلك التكاليف المحتملة للشحن.

3. كيفية الحصول على خدمة الضمان

للحصول على خدمة الضمان، يجب عليك تسليم المنتج، في عبوته الأصلية أو عبوة مماثلة توفر درجة متساوية من حماية المنتج، إلى العنوان المحدد بواسطة تقديم أدلة أو دليل على الشراء و / أو الامتثال لمتطلبات التسجيل قبل Xiaomi باستثناء الحد الذي يحظره القانون المعمول به، قد تتطلب منك Xiaomi الحصول على خدمة الضمان.

4. الاستثناءات والقيود

ويمكن التعرف عليه XIAOMI ينطبق هذا الضمان المحدود فقط على المنتج الذي تم تصنيعه من قبل أو من أجل Xiaomi، ما لم ينص على خلاف ذلك من قبل "Mi" أو "Xiaomi" من خلال العلامات التجارية أو الاسم التجاري أو شعار. لا ينطبق الضمان المحدود على (أ) ضرر ناتج عن أفعال الطبيعة، على سبيل المثال، ضربات البرق أو الأعاصير أو الفيضانات أو الحريق أو الزلازل أو أي أسباب ؛ (و) الضرر XIAOMI خارجية أخرى؛ (ب) الإهمال؛ (ج) الاستخدام التجاري؛ (د) تعديلات على أي جزء من المنتج؛ (هـ) الضرر الناجم عن الاستخدام مع منتجات غير أو Xiaomi الناجم عن حادث أو سوء استخدام أو سوء؛ (ز) الأضرار الناجمة عن تشغيل المنتج خارج الاستخدامات المسموح بها أو المقصودة التي حددتها باستخدام مصدر طاقة أو جهد غير مناسب؛ أو (ح) الأضرار الناجمة عن الخدمة (بما في ذلك الترقية والتوسعات) التي يقوم بها أي شخص غير ممثل لشركة Xiaomi.

تقع على عاتقك مسؤولية الاحتفاظ بنسخة احتياطية من أي بيانات أو برامج أو مواد أخرى ربما تكون قد قمت بتخزينها أو حفظها على المنتج. من المرجح أن مسؤولية هذا الضرر أو XIAOMI البيانات أو البرامج أو المواد الأخرى الموجودة في الجهاز سوف تُفقد أو تتم إعادة تنسيقها أثناء عملية الصيانة، ولا تتحمل الفقدان.

إجراء أي تعديل أو تمديد أو إضافة لهذا الضمان المحدود. إذا اعتبر أي شرط غير قانوني أو غير قابل للتنفيذ، فإن Xiaomi لا يجوز لأي موزع أو وكيل أو موظف لدى قانونية أو قابلية تطبيق الشروط المتبقية لن تتأثر أو تقل فاعليتها.

تقتصر خدمات ما بعد البيع على بلد أو منطقة الشراء الأصلي، Xiaomi، باستثناء ما تحظره القوانين أو ما تعهدت به. و / أو لم يتم الحصول عليها من شركة Xiaomi لا تشمل الضمانات الحالية المنتجات التي لم تستورد و / أو لم يتم تصنيهاها على النحو المطلوب من قبل شركة Xiaomi أو بائع رسمي تابع لها. وفقاً للقانون المعمول به، قد تستفيد من ضمانات بائع التجزئة غير الرسمي الذي باع المنتج. لذلك، تناشدك شركة Xiaomi بالاتصال ببائع التجزئة الذي اشترت منه المنتج. لا تنطبق الضمانات الحالية في هونغ كونغ وتايوان.

5. الضمانات الضمنية

باستثناء الحد الذي يحظره القانون المعمول به، فإن جميع الضمانات الضمنية (بما في ذلك الضمانات الخاصة بالتسويق والصلاحية لغرض معين) ستكون محدودة المدة حتى الحد الأقصى لمدة هذا الضمان المحدود. لا تسمح بعض السلطات القضائية بفرض قيود على مدة الضمان الضمني، لذلك لن يتم تطبيق القيود المذكورة أعلاه في هذه الحالات.

6. الحد من الأضرار

مسؤولة عن أي أضرار ناجمة عن حوادث أو أضرار غير مباشرة أو خاصة أو تبعية، بما في ذلك Xiaomi باستثناء الحد الذي يحظره القانون المعمول به، لن تكون على سبيل المثال لا الحصى، خسارة الأرباح أو الإيرادات أو البيانات، أو الأضرار الناتجة عن أي خرق صريح أو ضمني. الضمان أو الشرط، أو تحت أي نظرية قانونية بإمكانية حدوث مثل هذه الأضرار. لا تسمح بعض السلطات القضائية باستثناء أو تقييد الأضرار الخاصة أو غير المباشرة أو التبعية، Xiaomi أخرى، حتى لو تم إبلاغ لذلك قد لا ينطبق عليك التقييد أو الاستثناء الوارد أعلاه.

7. XIAOMI جهات اتصال

بالنسبة للعملاء، يرجى زيارة الموقع الإلكتروني <https://www.mi.com/global/support/warranty> أو Xiaomi أو الموزعين المعتمدين لشركة Xiaomi يمكن أن يكون الشخص المسؤول عن خدمة ما بعد البيع أي شخص في شبكة الخدمات المعتمدة لشركة Xiaomi البائع النهائي الذي قام ببيع المنتجات لك. إذا كنت في شك، فيرجى الاتصال بالشخص المعني، حيث قد تحدده.

EU REP.

Xiaomi Technology Netherlands B.V.

Prinses Beatrixlaan 582, 2595BM, The Hague, The Netherlands

contact@support.mi.com

UK REP.

Xiaomi Technology UK Limited

Davidson House, Forbury Square, Reading, Berkshire RG1 3EU

contact@support.mi.com

