

คู่มือการใช้งานเครื่องฟอกอากาศอัจฉริยะ **xiaomi** 4 Compact - AC-M18-SC .1
Xiaomi Smart Air Purifier 4 Compact User Manual - AC-M18-SC .10

การรับประกันสินค้า .19

WARRANTY NOTICE .21



คำเตือน

- เมื่ออะแดปเตอร์แปลงไฟเกิดความเสียหาย จะต้องเปลี่ยนเป็นอะแดปเตอร์แปลงไฟที่เป็นของแท้ซึ่งซื้อจากผู้ผลิตหรือฝ่ายบริการหลังการขาย
- เด็กอายุ 8 ปีขึ้นไป และผู้ที่มีสภาพร่างกายไม่สมบูรณ์หรือสภาพจิตใจไม่ปกติหรือขาดประสบการณ์และความรู้ความเข้าใจสามารถใช้งานอุปกรณ์นี้ได้ โดยต้องอยู่ในการควบคุมดูแลหรือได้รับคำแนะนำในการใช้งานที่ปลอดภัยและเข้าใจถึงอันตรายที่เกี่ยวข้องในการใช้งาน
- ห้ามเด็กเล่นกับอุปกรณ์นี้ ห้ามให้เด็กทำความสะอาดและบำรุงรักษาอุปกรณ์นี้ โดยปราศจากการควบคุมดูแล
- ตรวจสอบให้แน่ใจว่าคุณได้ปิดเครื่องฟอกอากาศและถอดปลั๊กออกแล้วก่อนที่จะทำการบำรุงรักษา
- เครื่องใช้ไฟฟ้านี้ไม่มีเจตนาให้ใช้โดยบุคคล (รวมถึงเด็ก) ที่ด้อยความสามารถทางร่างกาย ทางประสาทสัมผัส หรือจิตใจ หรือขาดประสบการณ์และความรู้ เว้นแต่ว่าจะได้รับการควบคุมดูแลหรือการสอนเกี่ยวกับการใช้ เครื่องใช้ไฟฟ้าโดยบุคคลที่รับผิดชอบต่อความปลอดภัยของบุคคลเหล่านั้น
เด็กควรได้รับการควบคุมดูแลเพื่อให้แน่ใจว่าจะไม่เล่นเครื่องใช้ไฟฟ้า
- เครื่องฟอกอากาศนี้ต้องใช้แรงดันไฟฟ้าต่ำพิเศษชั้นปลอดภัยจากอะแดปเตอร์แปลงไฟที่ได้รับมอบจากผู้ผลิตที่ตรงกับเครื่องหมายและฉลากบนเครื่องฟอกอากาศเท่านั้น

ข้อควรระวัง

- ปิดและถอดปลั๊กเครื่องฟอกอากาศออกก่อนที่จะทำการเคลื่อนย้าย

- คุณจะไม่สามารถเปิดเครื่องฟอกอากาศได้หากไม่มีการใส่ตะแกรงฟัดลมและฝาครอบช่องใส่กรองอย่างเหมาะสม
- รักษาระยะเวลาอย่างน้อย 20 ชม. ระหว่างช่องรับอากาศกับผนังหรือวัตถุอื่น ๆ

- ก่อนทำความสะอาดหรือทำการบำรุงรักษาอื่นๆ คุณจะต้องถอดปลั๊กเครื่องออกจากแหล่งจ่ายไฟ
- กำจัดฝุ่น เส้นผมและฝุ่นละอองต่างๆ ออกจากตะแกรงกรองด้านนอกของไส้กรองอย่างสม่ำเสมอเพื่อลดโอกาสในการเกิดแบคทีเรีย
- กำจัดฝุ่น เส้นผมและฝุ่นละอองต่างๆ ออกจากช่องรับอากาศของเครื่องฟอกอากาศเพื่อป้องกันการลดลงของปริมาณอากาศเข้า
- ปิดช่องระบายอากาศเพื่อป้องกันไม่ให้ฝุ่น เส้นผมและฝุ่นละอองต่างๆ เข้าไปข้างในเมื่อไม่มีการใช้งานเครื่องฟอกอากาศเป็นเวลานาน

เพื่อหลีกเลี่ยงไม่ให้เกิดไฟไหม้ ไฟดูดหรือความเสียหายอื่นๆ ควรใช้อะแดปเตอร์แปลงไฟและเต้ารับไฟฟ้าตามที่แนะนำไว้ดังต่อไปนี้เท่านั้น

- ห้ามดึง บิด หรืออะแดปเตอร์แปลงไฟมากเกินไปเนื่องจากอาจทำให้ผู้สัมผัสหรือทำให้แกนสายไฟเสียหายได้
- เสียบปลั๊กอะแดปเตอร์แปลงไฟเข้าไปในเต้ารับไฟฟ้าที่เหมาะสมเท่านั้น
- ใช้อะแดปเตอร์แปลงไฟที่ได้รับการจัดเตรียมให้พร้อมกับเครื่องฟอกอากาศเท่านั้น ห้ามใช้อะแดปเตอร์แปลงไฟของบริษัทอื่น
- ถอดปลั๊กออกจากเครื่องฟอกอากาศก่อนที่จะทำการบำรุงรักษาหรือเคลื่อนย้ายเครื่องฟอกอากาศ

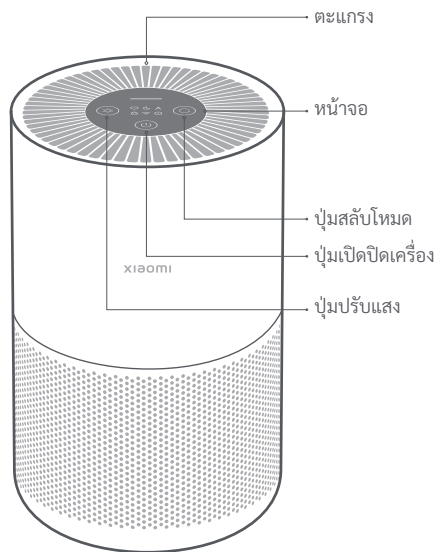
- หยุดใช้งานเครื่องฟอกอากาศทันทีเมื่อเครื่องฟอกอากาศมีเสียงที่ผิดปกติ สังกิ้นเหม็น ร้อนจัดหรือเมื่อพัดลมหมุนผิดปกติ
- ห้ามหย่อนนิ้วของคุณหรือสิ่งแปลกปลอมต่างๆ เข้าไปในส่วนที่มีการป้องกัน ส่วนที่เคลื่อนไหว ช่องรับอากาศหรือช่องระบายอากาศ
- กันไม่ให้วัตถุต่างๆ เช่น เส้นผมหรือเส้นใยอยู่ใกล้เครื่องฟอกอากาศเพื่อป้องกันการอุดตันของช่องรับอากาศหรือช่องระบายอากาศ
- อย่างนึ่งทับ ฟิง หรือตะแคงเครื่องฟอกอากาศ
- เมื่อใช้งานร่วมกับอุปกรณ์ที่ใช้แก๊สและน้ำมัน (เช่น เตาแก๊ส เครื่องทำความร้อนแบบใช้แก๊ส) โปรดระบายอากาศเพื่อป้องกันพิษจากก๊าซคาร์บอนมอนอกไซด์
- ห้ามเทของเหลว ผงแป้งหรือสารขนาดเล็กลงๆ เข้าไปในช่องระบายอากาศของเครื่องฟอกอากาศ
- ตรวจสอบให้แน่ใจว่า ไม่มีวัตถุไวไฟเข้าไปในเครื่องฟอกอากาศ
- ห้ามทำความสะอาดอุปกรณ์โดยใช้ของเหลวไวไฟซึ่งอาจทำให้เกิดอันตรายจากไฟไหม้หรือการระเบิด
- เปลี่ยนแผ่นกรองตามระยะเวลาที่กำหนดเป็นประจำ หากเพิกเฉยอาจเป็นแหล่งสะสมเชื้อโรค และก่อนทั้งควรทอหุ้มให้มีดัด

ห้ามใช้งานเครื่องฟอกอากาศในสภาพกรณีดังต่อไปนี้เนื่องจากอาจก่อให้เกิดไฟดูด ไฟไหม้หรือความเสียหายอื่นๆ ได้:

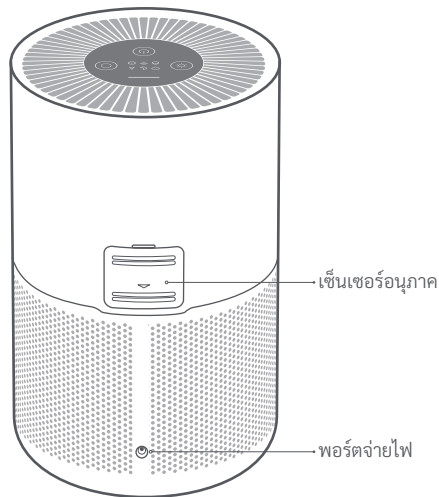
- ใกล้เปลวไฟ เช่น เทียนไข เครื่องถนอมรูป เตาไฟ เตาแก๊ส บุหรี่ ประทัด เครื่องจุดไฟ คุบไฟอบเนกประสงค์ ที่จุดเทียน หรือกระเพาะไฟ
- ใกล้อุปกรณ์ต่างๆ ที่ก่อให้เกิดอุณหภูมิสูง เช่น ฮีตเตอร์ไฟฟ้า ฮีตเตอร์พัดลม เครื่องอุ่นเท้าไฟฟ้า เตาไฟฟ้า หรือเตาครัวไฟฟ้า
- ในตำแหน่งที่ไม่เสถียรซึ่งเครื่องฟอกอากาศอาจล้มคว่ำลงมาได้ง่าย
- ในสภาพแวดล้อมที่ร้อน ชื้นหรือเปียกมาก เช่น ห้องน้ำ

ภาพรวมผลิตภัณฑ์

อ่านคู่มือฉบับนี้ให้ละเอียดก่อนใช้งาน และควรเก็บไว้ใช้อ้างอิงในอนาคต
หมายเหตุ: ภาพของผลิตภัณฑ์ อุปกรณ์เสริมและยูสเซอร์อินเตอร์เฟซในคู่มือการใช้งานใช้สำหรับการอ้างอิงเท่านั้น ผลิตภัณฑ์และฟังก์ชันการทำงานจริงอาจแตกต่างกันออกไปเนื่องจากการปรับปรุงผลิตภัณฑ์

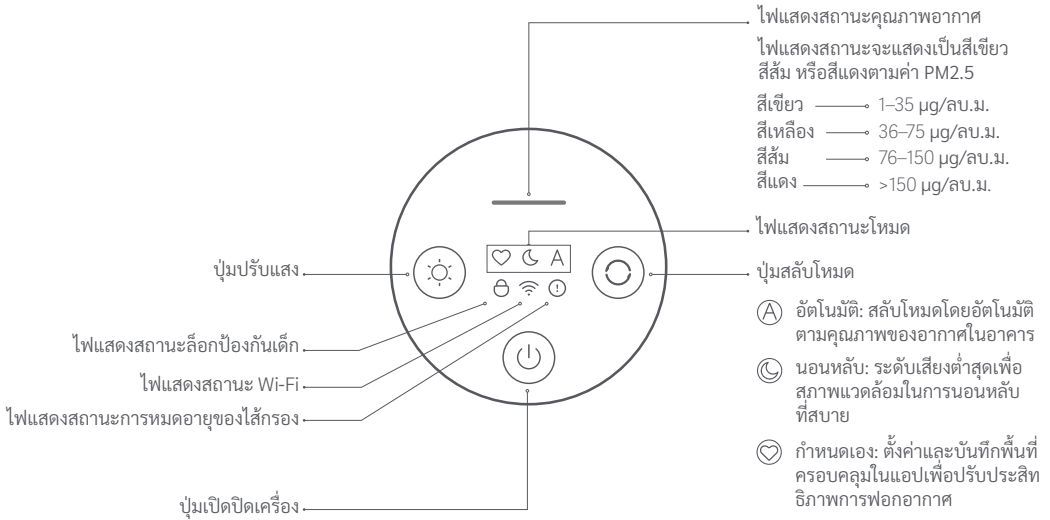


มุมมองด้านหน้า



มุมมองด้านหลัง

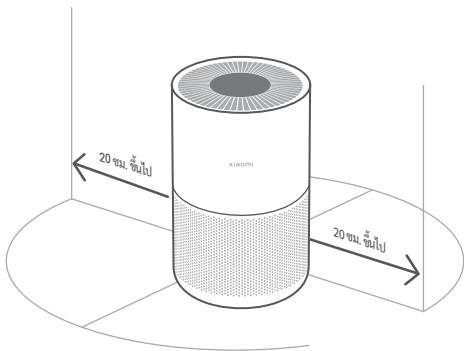
คำแนะนำการใช้งานหน้าจอ



การติดตั้ง

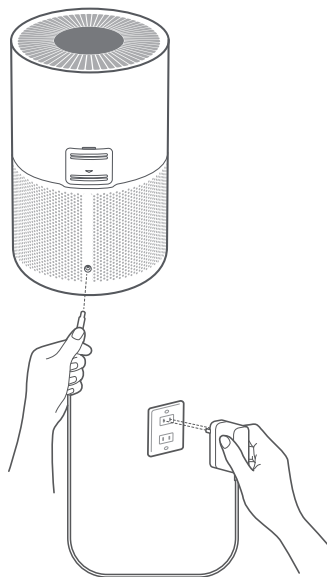
การวางเครื่องฟอกอากาศ

เพื่อประสิทธิภาพสูงสุด ควรตรวจสอบให้แน่ใจว่า ระยะห่างระหว่างช่องรับอากาศของเครื่องฟอกอากาศกับวัตถุต่างๆ อาทิ ผนัง ตรงตามข้อกำหนดตามที่แนะนำที่ด้านล่าง



การเชื่อมต่อกับเต้ารับไฟฟ้า

เชื่อมต่อสายไฟกับพอร์ตจ่ายไฟที่ด้านล่างของเครื่องฟอกอากาศ จากนั้นจึงเสียบปลั๊กเข้าไปในเต้ารับไฟฟ้า



หมายเหตุ: แนะนำให้ปิดประตูและหน้าต่างที่ใช้งานเครื่องฟอกอากาศเพื่อการฟอกอากาศที่มีประสิทธิภาพยิ่งขึ้น

วิธีการใช้

การเปิด/ปิดเครื่อง

กดปุ่มเปิดปิดเครื่องเพื่อเปิด/ปิดเครื่องฟอกอากาศ



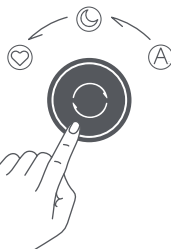
การรีเซ็ต Wi-Fi

- เมื่อเชื่อมต่อเครื่องฟอกอากาศเข้ากับแอปเป็นครั้งแรกหรือเมื่อไม่สามารถเชื่อมต่อเข้ากับแอปได้ ให้คุณกดปุ่มปรับแสงค้างไว้เป็นเวลา 7 วินาที เมื่อ Wi-Fi ได้รับการรีเซ็ตเรียบร้อยแล้ว เครื่องฟอกอากาศจะส่งเสียงแจ้งเตือนในขณะที่ไฟแสดงสถานะ Wi-Fi จะกะพริบ
- เมื่อ Wi-Fi ได้รับการเชื่อมต่อเรียบร้อยแล้ว ไฟแสดงสถานะ Wi-Fi จะยังคงสว่างอยู่
- หากการเชื่อมต่อ Wi-Fi ล้มเหลวหลังจากหมดเวลาไฟแสดงสถานะ Wi-Fi จะดับลง



การสลับโหมด

ในขณะที่เครื่องฟอกอากาศเปิดอยู่ ให้คุณกดปุ่มสลับโหมดเพื่อสลับเป็นโหมดต่างๆ



การเปิดใช้งาน/การปิดใช้งาน Wi-Fi

- ในการเปิดใช้งานหรือปิดใช้งาน Wi-Fi ให้คุณกดปุ่มสลับโหมดและปุ่มปรับแสงค้างไว้พร้อมกันเป็นเวลา 7 วินาที
- ไฟแสดงสถานะ Wi-Fi จะสว่างเมื่อเปิดใช้งาน Wi-Fi และจะดับลงเมื่อปิดใช้งาน Wi-Fi



การปรับความสว่างของหน้าจอ

กดปุ่มปรับแสงเพื่อสลับระดับความสว่างของหน้าจอ: สว่าง สลัว ดับ



การเตือนความจำการหมดอายุของไส้กรอง

เมื่อไส้กรองหมดอายุ ไฟแสดงสถานะการหมดอายุของไส้กรองบนหน้าจอจะกะพริบ



การเปิดใช้งาน/การปิดใช้งานฟังก์ชันล็อกป้องกันเด็ก

- ในการเปิดใช้งานหรือปิดใช้งานฟังก์ชันล็อกป้องกันเด็ก ให้คุณกดปุ่มสลัปโหมค้างไว้เป็นเวลา 7 วินาที
- ไฟแสดงสถานะล็อกป้องกันเด็กจะสว่างเมื่อเปิดใช้งานฟังก์ชันล็อกป้องกันเด็ก และจะดับลงเมื่อปิดใช้งานฟังก์ชันดังกล่าว



การเชื่อมต่อกับแอป Mi Home/Xiaomi Home

ผลิตภัณฑ์นี้ทำงานร่วมกับแอป Mi Home/Xiaomi Home* คุณสามารถใช้แอป Mi Home/Xiaomi Home ในการควบคุมอุปกรณ์ของคุณ และทำงานร่วมกับอุปกรณ์บ้านอัจฉริยะอื่นๆ

สแกนคิวอาร์โค้ดเพื่อดูว่าโหลดและติดตั้งแอป ระบบจะนำคุณไปที่หน้าการตั้งค่าการเชื่อมต่อหากแอปได้รับการติดตั้งแล้ว หรือค้นหา "Mi Home/Xiaomi Home" ใน App Store เพื่อดาวน์โหลดและติดตั้งแอป เปิดแอป Mi Home/Xiaomi Home แล้วแตะ "+" ที่ด้านบน จากนั้นให้ปฏิบัติตามคำแนะนำเบื้องต้นเพื่อเพิ่มอุปกรณ์ของคุณ *แอปนี้ถูกเรียกว่าแอป Xiaomi Home ในยุโรป (ยกเว้นในรัสเซีย) ชื่อแอปที่แสดงบนอุปกรณ์ของคุณจะถือเป็นค่าเริ่มต้น



36DD8D21

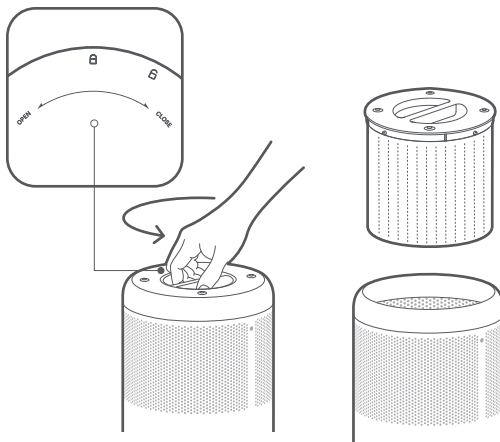
หมายเหตุ: เวอร์ชันของแอปอาจอัปเดตแล้ว กรุณาปฏิบัติตามคำแนะนำที่หน้าเวอร์ชันปัจจุบันของแอป

การดูแลและการบำรุงรักษา

⚠ คำเตือน: ตรวจสอบให้แน่ใจว่าคุณได้ปิดเครื่องฟอกอากาศและถอดปลั๊กแอดปเตอรร์ปลงไฟออกแล้วก่อนที่จะทำการเปลี่ยนไส้กรอง

การเปลี่ยนไส้กรอง

ถอดไส้กรองอันเก่าออก และใส่ไส้กรองอันใหม่ให้ถูกต้องตามที่แสดงในรูป



การรีเซ็ตไส้กรอง

เมื่อเครื่องฟอกอากาศอยู่ในโหมดสแตนด์บาย ให้คุณกดปุ่มเปิดปิดเครื่องค้างไว้เป็นเวลา 7 วินาทีที่มือไส้กรองได้รับการรีเซ็ตเรียบร้อยแล้ว เครื่องฟอกอากาศจะส่งเสียงแจ้งเตือนในขณะที่ไฟแสดงสถานะคุณภาพอากาศจะยังคงเป็นสีเขียวเป็นเวลา 1 วินาที

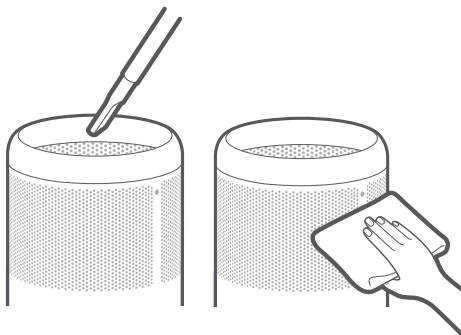


หมายเหตุ: แนะนำให้เปลี่ยนไส้กรองทุก 6 ถึง 12 เดือน โปรดซื้อไส้กรองของแท้และเหมาะสมจากช่องทางอย่างเป็นทางการ

⚠ คำเตือน: ตรวจสอบให้แน่ใจว่าคุณได้ปิดเครื่องฟอกอากาศและถอดปลั๊กอะแดปเตอร์แปลงไฟออกแล้วก่อนที่จะดำเนินการดังต่อไปนี้

การทำความสะอาดช่องไส้กรอง

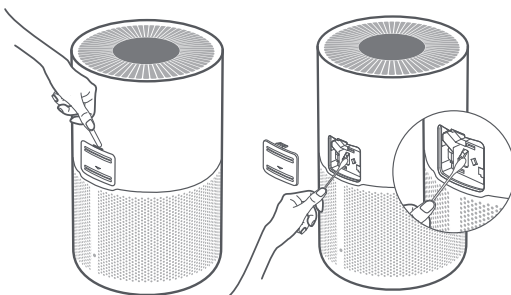
เพื่อให้แน่ใจได้ถึงการระบายอากาศและการฟอกอากาศที่ดีที่สุด คุณควรใช้เครื่องดูดฝุ่นในการกำจัดฝุ่นลະออกจากช่องรับอากาศและช่องไส้กรอง หรือค่อยๆ เช็ดบริเวณดังกล่าวโดยใช้ผ้านุ่ม



หมายเหตุ: ห้ามล้างหรือฉีดน้ำใส่เครื่องฟอกอากาศโดยตรง หรือเช็ดเครื่องฟอกอากาศโดยใช้ผ้าที่เปียกโชก เพื่อหลีกเลี่ยงการทำให้เครื่องฟอกอากาศเสียหาย

การทำความสะอาดเซ็นเซอร์อนุภาค

ใช้เครื่องมือที่ไม่คมบุบผาครอบของเซ็นเซอร์ตรวจจับอนุภาคด้วยเลเซอร์ จากนั้นจึงใช้ปืนเป่าลมหรือไดร์เป่าผมทำความสะอาดไส้กรองบนฝาครอบและเซ็นเซอร์ตามที่แสดงในรูปแบบแนะนำไว้ให้ใช้สาลีแห้งในการเช็ดฝุ่นที่ติดแน่นออกจากเซ็นเซอร์เบาๆ ทุกครั้งปี



หมายเหตุ: ห้ามใช้ลมร้อน

ข้อมูลจำเพาะ

ชื่อ: เครื่องฟอกอากาศอัจฉริยะ **Xiaomi 4 Compact**

รุ่น: AC-M18-SC

ขนาดวัตถุ: $\Phi 220 \times H 355$ มม.

น้ำหนักสุทธิ: ประมาณ 2.2 กก.

พื้นที่ห้องที่ใช้ได้ที่มีประสิทธิภาพสูงสุด: 16–27 ตารางเมตร

แรงดันไฟฟ้าที่กำหนด: 24 โวลต์ 1.2 แอมแปร์

อัตราขาเข้าของอะแดปเตอร์แปลงไฟ:

100–240 โวลต์-, 50/60 เฮิร์ตซ์, 1.2 แอมแปร์

ระดับเสียง: ≤ 60 dB(A)

อัตราการส่งผ่านอากาศบริสุทธิ์ (CADR ของอนุภาค): 230 ลบ.ม./ชั่วโมง

ประสิทธิภาพในการฟอกอากาศ: สูง

การใช้พลังงานระหว่างที่เครื่องช่วยสแตนด์บาย: < 2.0 วัตต์

การเชื่อมต่อแบบไร้สาย: Wi-Fi IEEE 802.11 b/g/n 2.4 GHz

อายุการใช้งาน: 5.7 ปี

ผลิตเพื่อ: Xiaomi Communications Co., Ltd.

ผลิตโดย: Beijing Smartmi Electronic Technology Co., Ltd.

(บริษัทในระบอบนิเวศ Mi)

ที่อยู่: Room 6111, 1st Floor, Building 6, No. 18 Xueqing Road, Haidian District, Beijing, China

สำหรับข้อมูลเพิ่มเติม โปรดไปที่ www.mi.com

ผลิตในประเทศจีน

WARNINGS

- When the power adapter is damaged, it must be replaced with a genuine power adapter purchased from the manufacturer or after-sales service team.
- This appliance can be used by children aged from 8 years and above and persons with reduced physical, sensory or mental capabilities or lack of experience and knowledge if they have been given supervision or instruction concerning use of the appliance in a safe way and understand the hazards involved.
- Children shall not play with the appliance. Cleaning and user maintenance shall not be made by children without supervision.
- Make sure the purifier is turned off and unplugged before performing the maintenance.
- This air purifier requires a special low voltage, safe from the power adapter that has been given from the manufacturer that matches the mark and label only on the air purifier.

Precautions

· Turn off and unplug the purifier before moving it.

· The purifier cannot turn on when the fan grille and the filter compartment cover are not installed properly.

· Maintain a distance of at least 20 cm between the air inlets and walls or other objects.

· Prior to cleaning or other maintenance, the appliance must be disconnected from the supply mains.

· Frequently remove dust, hair, and other particles from the outer mesh screen of the filter, so as to reduce the chance of bacteria growth.

· Remove dust, hair, and particles from the purifier's air inlets to prevent a reduction of air intake.

· Cover the air outlet to prevent dust, hair, and other particles from falling in when the purifier is left unused for a long time.

To avoid fire, electric shocks, or other damage, use the power adapter and electrical outlet as instructed below:

· Do not excessively pull, twist or bend the power adapter; otherwise, the cord's core may be exposed or broken.

· The power adapter must be plugged into a suitable electrical outlet.

· Use the power adapter that is provided with the purifier, do not use any third-party power adapters.

· Always unplug the purifier before carrying out maintenance to or moving the purifier.

· Immediately stop using the purifier when it makes unusual sounds, gives off bad odors, overheats, or its fan rotates irregularly.

· Do not stick your fingers or foreign objects into the protective parts, movable parts, air inlets, or air outlets.

· Keep objects such as hairs or fabrics away from the purifier to avoid blocking the air inlets or air outlets.

· Do not sit on, lean on or tilt the purifier.

· When using in conjunction with gas-fueled appliances (such as gas stoves, gas heaters), please ventilate sufficiently to avoid carbon monoxide poisoning.

· Do not pour liquids, nor throw powders or other small substances into the purifier's air outlet.

· Make sure no inflammable objects get into the purifier.

· Do not clean the device with flammable liquids that may cause harm from fire or explosion.

· Replace the filter regularly according to the specified period; if ignored, the filter may be a breeding ground for germs. Wrap the filter tightly before discarding.

Do not use the purifier in the following circumstances to avoid electric shocks, fire, or other damage:

· Near open flames, such as candles, incense burners, stoves, fireplaces, cigarettes, firecrackers, lighters, multipurpose torches, candle lighters, or fire pans.

· Near appliances that generate high temperatures, such as electric heaters, fan heaters, electric foot warmers, electric stoves, or electric irons.

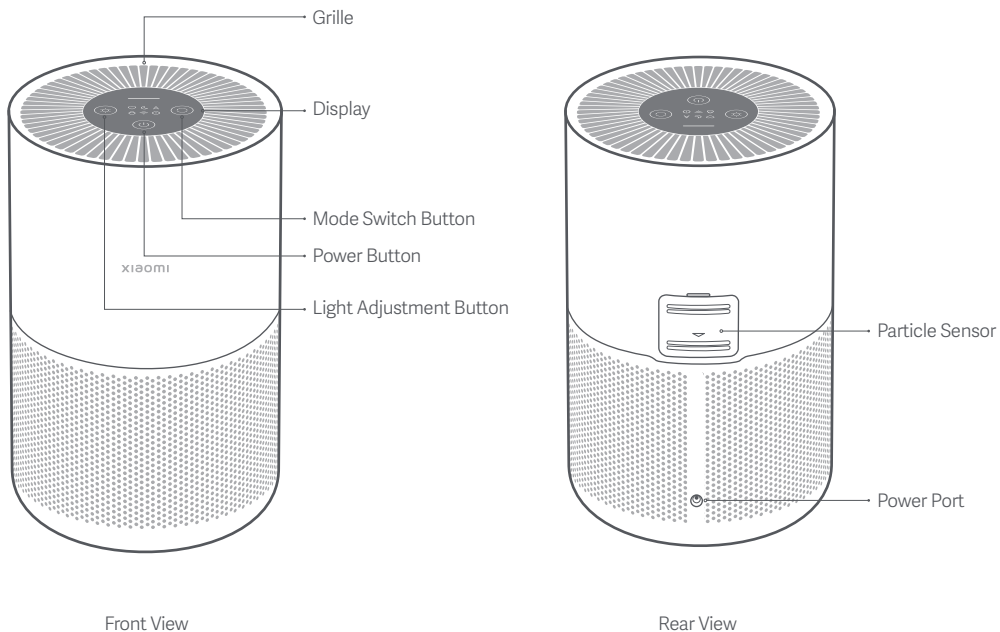
· In unstable locations where the purifier can easily fall over.

· In environments that are extremely hot, humid, or damp, such as bathrooms.

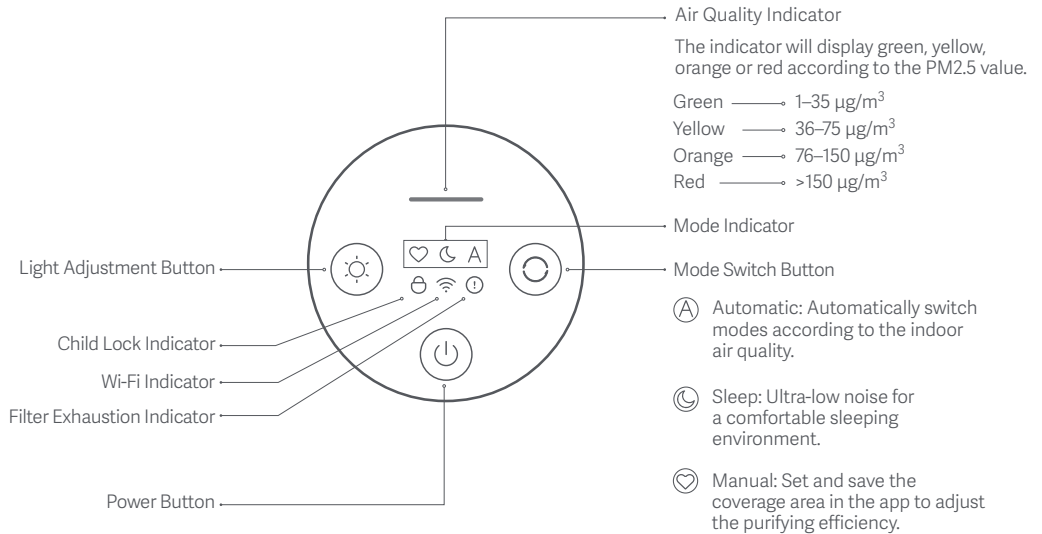
Product Overview

Read this manual carefully before use, and retain it for future reference.

Note: Illustrations of product, accessories, and user interface in the user manual are for reference purposes only. Actual product and functions may vary due to product enhancements.



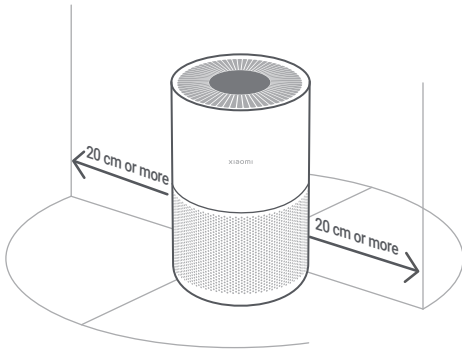
Display Instructions



How to Install

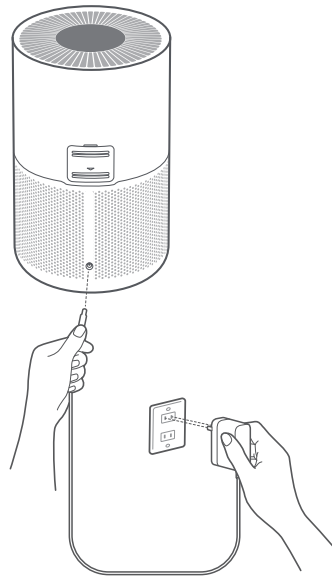
Placing the purifier

For optimal performance, make sure the distances between purifier's air inlets and other objects such as walls meet the requirements as suggested below.



Connecting to an electrical outlet

Connect the power cord to the power port of the purifier and then plug it into an electrical outlet.



Note: It is recommended to keep doors and windows closed for a better purifying effect when using the purifier.

How to Use

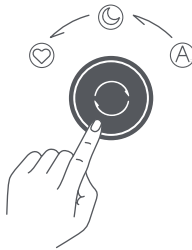
Turning on/off

Press the power button to turn on/off the purifier.



Switching mode

While the purifier is on, press the mode switch button to cycle through modes.



Adjusting the display's brightness

Press the light adjustment button to cycle through its brightness levels: on, dim, and off.



Resetting Wi-Fi

- When connecting the purifier to the app for the first time or unable to connect to it, press and hold the light adjustment button for 7 seconds. Once the Wi-Fi is successfully reset, the purifier will make a notification sound and the Wi-Fi indicator will blink.
- Once the Wi-Fi is connected successfully, the Wi-Fi indicator will remain lit.
- If the Wi-Fi connection fails after a timeout, the Wi-Fi indicator will go out.



Enabling/disabling the child lock function

- To enable or disable the child lock, press and hold the mode switch button for 7 seconds.
- The child lock indicator is on when the child lock function is enabled, and is off when the function is disabled.



Care & Maintenance

Enabling/disabling Wi-Fi

- To enable or disable Wi-Fi, simultaneously press and hold the mode switch button and the light adjustment button for 7 seconds.
- The Wi-Fi indicator is on when the Wi-Fi is enabled, and is off when the Wi-Fi is disabled.



Connecting with the Mi Home/Xiaomi Home app

This product works with the Mi Home/Xiaomi Home app*. Control your device with the Mi Home/Xiaomi Home app.

Scan the QR code to download and install the app. You will be directed to the connection setup page if the app is installed already. Or search for "Mi Home/Xiaomi Home" in the app store to download and install it.

Open the Mi Home/Xiaomi Home app, tap "+" on the upper right, and then follow the instructions to add your device.

*The app is referred to as Xiaomi Home app in Europe (except for Russia). The name of the app displayed on your device should be taken as the default.



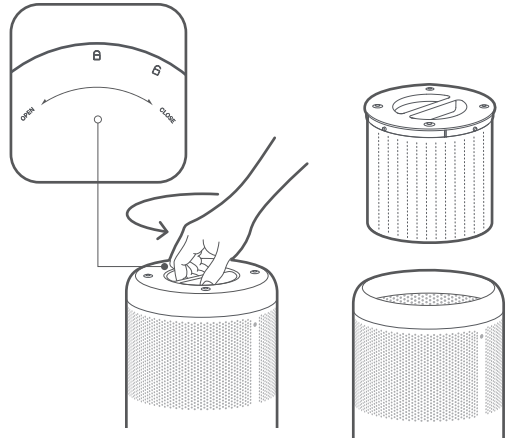
36DD8D21

Note: The version of the app might have been updated, please follow the instructions based on the current app version.

⚠ Warning: Make sure the purifier is turned off and the power adapter is unplugged before replacing the filter.

Replacing the filter

Remove the old filter and install a new one correctly as illustrated.



Resetting the filter

While the purifier is on standby, press and hold the power button for 7 seconds. When the filter is successfully reset, the purifier will make a notification sound and the air quality indicator will remain green for 1 second.

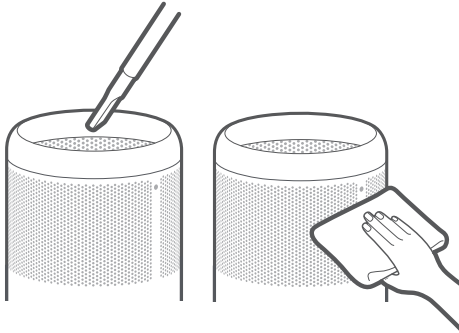


Note: It is recommended to replace the filter every 6 to 12 months. Please purchase genuine and compatible filters from official channels.

⚠ Warning: Make sure the purifier is turned off and the power adapter is unplugged before performing the following operations.

Cleaning the filter compartment

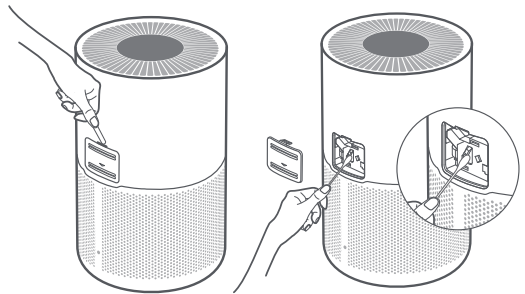
To ensure optimal ventilation and purification, use a vacuum cleaner to remove any dust from the air inlets and the filter compartment, or wipe these areas gently with a soft cloth.



Note: To avoid damaging the purifier, do not rinse or spray the purifier directly with water, or wipe it with a soaking wet cloth.

Cleaning the particle sensor

Use a non-sharp tool to open the cover of the particle sensor, and then use an air blow gun or hair dryer to clean the filter on the cover and the sensor, as illustrated in the figure. It is suggested to use a dry cotton swab to gently wipe the dust adhering to the sensor every half year.



Note: Do not use hot air.

Specifications

Name: **XIAOMI** Smart Air Purifier 4 Compact

Model: AC-M18-SC

Item Dimensions: $\Phi 220 \times H355$ mm

Net Weight: Approx. 2.2 kg

Effective Coverage: 16–27 m²

Rated Voltage: 24 V $\overline{\text{~}}$, 1.2 A

Power Adapter Rated Input:

100–240 V $\overline{\text{~}}$, 50/60 Hz, 1.2 A

Noise Level: ≤ 60 dB(A)

Particle's Clean Air Delivery Rate (CADR Particle): 230 m³/h

Particle Purification Efficiency: High

Network Standby Power Consumption: < 2.0 W

Wireless Connectivity: Wi-Fi IEEE 802.11 b/g/n 2.4 GHz

Service Life: 5.7 years

Manufactured for: Xiaomi Communications Co., Ltd.

Manufactured by: Beijing Smartmi Electronic Technology Co., Ltd.

(a Mi Ecosystem company)

Address: Room 6111, 1st Floor, Building 6, No. 18 Xueqing Road, Haidian District, Beijing, China

For further information, please go to www.mi.com

Made in China

การรับประกันสินค้า

การรับประกันนี้ให้สิทธิที่เฉพาะเจาะจงแก่คุณ และคุณอาจมีสิทธิอื่น ๆ ตามกฎหมายของประเทศ มลรัฐ หรือรัฐของคุณแน่นอนว่า ในบางประเทศ มลรัฐ หรือรัฐ กฎหมายผู้บริโภคอาจกำหนดระยะเวลาการรับประกันขั้นต่ำ นอกเหนือจากที่ได้รับอนุญาตตามกฎหมาย XIAOMI จะไม่ยกเว้น จำกัด หรือระงับสิทธิอื่น ๆ ที่คุณอาจมี เพื่อความเข้าใจสิทธิของคุณอย่างถ่องแท้ เราขอเชิญให้คุณค้นคว้ากฎหมายของประเทศ มลรัฐ หรือรัฐของคุณ

1. การรับประกันสินค้าแบบจำกัด

XIAOMI รับประกันว่า ผลิตภัณฑ์ที่ปราศจากข้อบกพร่องด้านวัสดุและคุณภาพภายใต้การใช้งานปกติและการใช้งานตามคู่มือผู้ใช้ผลิตภัณฑ์ที่เกี่ยวข้องในระยะเวลาการรับประกัน

ระยะเวลาและเงื่อนไขที่เกี่ยวข้องกับการรับประกันตามกฎหมายจะให้ได้ตามกฎหมายในประเทศของคุณตามลำดับสำหรับข้อมูลเพิ่มเติมเกี่ยวกับประโยชน์จากการรับประกันสำหรับผู้บริโภค โปรดดูที่เว็บไซต์ทางการของ Xiaomi <https://www.mi.com/global/support/warranty> Xiaomi รับประกันต่อผู้ซื้อผลิตภัณฑ์ครั้งแรกว่า ผลิตภัณฑ์ Xiaomi จะไม่มีข้อบกพร่องด้านวัสดุและคุณภาพภายใต้การใช้งานปกติในระยะเวลาตามที่กล่าวไว้ด้านบน

Xiaomi ไม่รับประกันว่าการทำงานของผลิตภัณฑ์จะไม่ถูกรบกวนหรือปราศจากข้อผิดพลาด

Xiaomi ไม่มีส่วนรับผิดชอบต่อความเสียหายที่เกิดขึ้นจากการไม่ปฏิบัติตามคำแนะนำที่เกี่ยวข้องกับการใช้ผลิตภัณฑ์

2. การเยียวยา

หากพบข้อบกพร่องด้านฮาร์ดแวร์ และ Xiaomi ได้รับการอ้างสิทธิที่ถูกต้องภายในระยะเวลาประกัน Xiaomi จะ (1) ซ่อมแซมผลิตภัณฑ์โดยไม่คิดค่าบริการ (2) เปลี่ยนผลิตภัณฑ์ หรือ (3) คืนเงินค่าผลิตภัณฑ์ โดยไม่รวมค่าจัดส่งที่อาจเกิดขึ้น

3. วิธีรับบริการการรับประกัน

ในการรับบริการการรับประกัน คุณต้องส่งผลิตภัณฑ์ในบรรจุภัณฑ์ดั้งเดิม หรือบรรจุภัณฑ์ที่คล้ายคลึงและปกป้องผลิตภัณฑ์ได้เท่าเทียมกันมายังที่อยู่ระบุไว้โดย Xiaomi เว้นแต่ในขอบเขตที่ต้องห้ามตามกฎหมายที่บังคับใช้ Xiaomi อาจเรียกร้องให้คุณแสดงหลักฐานหรือหลักฐานการซื้อ และ/หรือปฏิบัติตามข้อกำหนดการลงทะเบียนก่อนรับบริการการรับประกัน

4. ข้อยกเว้นและข้อจำกัด

เว้นแต่ได้กำหนดไว้เป็นอย่างอื่นโดยXiaomiการรับประกันแบบจำกัดนี้มีผลกับผลิตภัณฑ์ที่ผลิตโดยหรือเพื่อXiaomiและสามารถระบุได้โดยเครื่องหมายการค้า ชื่อการค้าหรือโลโก้ "Xiaomi" หรือ "Mi" เท่านั้น

การรับประกันแบบจำกัดไม่มีผลต่อ (ก) ความเสียหายที่เกิดจากธรรมชาติหรือเหตุสุดวิสัย ตัวอย่างเช่น ไฟผ่า ทอร์นาโด น้ำท่วม ไฟไหม้ แผ่นดินไหว หรือเหตุภายนอกอื่น ๆ (ข) ความประมาทเลินเล่อ (ค) การใช้เพื่อการค้า (ง) การปรับเปลี่ยนหรือแก้ไขส่วนหนึ่งของผลิตภัณฑ์ (จ) ความเสียหายที่เกิดจากการใช้งานกับผลิตภัณฑ์ที่ไม่ใช่ของ Xiaomi (ฉ) ความเสียหายที่เกิดจากอุบัติเหตุ การละเมิด หรือการใช้ในทางที่ผิด (ช) ความเสียหายที่เกิดจากการใช้งานผลิตภัณฑ์นอกเหนือจากที่ได้รับอนุญาตหรือเหนือวัตถุประสงค์ที่อธิบายไว้โดย Xiaomi หรือใช้แรงดันไฟฟ้าหรือแหล่งจ่ายไฟที่ไม่เหมาะสม หรือ (ซ) ความเสียหายที่เกิดจากการบริการ (รวมถึงการอัพเกรดและการขยาย) ที่ดำเนินการโดยผู้ที่ไม่ใช่ตัวแทนของ Xiaomi

การสำรองข้อมูล ซอฟต์แวร์ หรือวัสดุอื่นใดที่คุณอาจเก็บหรือรักษาไว้ในผลิตภัณฑ์อยู่ในความรับผิดชอบของคุณ มีแนวโน้มว่าข้อมูล ซอฟต์แวร์ หรือวัสดุอื่นในอุปกรณ์จะสูญหายหรือถูกจัดรูปแบบใหม่ในระหว่างกระบวนการให้บริการ Xiaomi จะไม่รับผิดชอบต่อความเสียหายหรือความสูญเสียดังกล่าว

ไม่มีผู้ค้าปลีก ตัวแทน หรือพนักงานของ Xiaomi ได้รับอนุญาตให้แก้ไข ขยาย หรือเพิ่มเติมใดๆ นอกเหนือการรับประกันแบบจำกัดนี้ หากข้อกำหนดใดๆ ผิดต่อกฎหมายหรือไม่สามารถบังคับใช้ได้ ความชอบด้วยกฎหมายหรือการบังคับใช้ข้อกำหนดที่เหลือจะไม่ได้รับผลกระทบหรือความเสียหาย

ยกเว้นการรับประกันที่ห้ามโดยกฎหมายหรือสัญญาไว้โดยXiaomiบริการหลังการขายจะจำกัดตามประเทศหรือภูมิภาคของการซื้อผลิตภัณฑ์ครั้งแรก

ผลิตภัณฑ์ที่ไม่ได้รับการนำเข้าอย่างถูกต้อง และ/หรือไม่ได้ผลิตอย่างถูกต้องโดย Xiaomi และ/หรือไม่ได้รับมาอย่างถูกต้องจาก Xiaomi หรือผู้ขายอย่างเป็นทางการของXiaomiจะไม่ได้รับความคุ้มครองตามการรับประกันปัจจุบันตามกฎหมายที่บังคับใช้คุณอาจได้รับประโยชน์จากการรับประกันจากผู้ค้าปลีกอย่างไม่เป็นทางการที่ขายผลิตภัณฑ์ ดังนั้น Xiaomi ขอแนะนำให้คุณติดต่กับผู้ค้าปลีกที่คุณซื้อผลิตภัณฑ์ การรับประกันปัจจุบันไม่บังคับใช้กับฮ่องกงและไต้หวัน

5. การรับประกันโดยนัย

เว้นแต่ในขอบเขตที่ต้องห้ามตามกฎหมายที่บังคับใช้ การรับประกันโดยนัยทั้งหมด (รวมถึงการรับประกันสภาพการใช้ประโยชน์ในเชิงพาณิชย์และความเหมาะสมสำหรับวัตถุประสงค์เฉพาะ) จะมีระยะเวลาจำกัดจนถึงระยะเวลาสูงสุดของการรับประกันแบบจำกัดนี้ เขตอำนาจศาลบางแห่งไม่อนุญาตให้มีข้อจำกัดเกี่ยวกับระยะเวลาการรับประกันโดยนัย ดังนั้นข้อจำกัดข้างต้นจะไม่ถูกนำมาใช้ในกรณีเหล่านั้น

6. ข้อจำกัดความเสียหาย

เว้นแต่ในขอบเขตที่ต้องห้ามตามกฎหมายที่บังคับใช้ Xiaomi จะไม่รับผิดชอบต่อความเสียหายใดๆ ที่เกิดขึ้นจากอุบัติเหตุ ความเสียหายโดยอ้อม ความเสียหายพิเศษหรือความเสียหายที่เกิดตามมา รวมถึงแต่ไม่จำกัดเพียงการสูญเสียผลกำไร รายได้หรือข้อมูล ความเสียหายที่เป็นผลมาจากการละเมิดเงื่อนไขการรับประกันที่ชัดเจนหรือโดยนัย หรือภายใต้ทฤษฎีทางกฎหมายอื่นใด แม้ว่า Xiaomi จะได้รับแจ้งถึงความเป็นไปได้ในการเกิดความเสียหายดังกล่าวก็ตาม เขตอำนาจศาลบางแห่งไม่อนุญาตให้มีข้อยกเว้นหรือข้อจำกัดความเสียหายพิเศษ ความเสียหายโดยอ้อม หรือความเสียหายที่เกิดตามมา ดังนั้นข้อจำกัดหรือยกเว้นด้านบนอาจไม่มีผลกับคุณ

7. ติดต่อ XIAOMI

สำหรับลูกค้า โปรดเยี่ยมชมเว็บไซต์: <https://www.mi.com/global/support/warranty>

ผู้ติดต่อสำหรับบริการหลังการขายอาจเป็นบุคคลใดก็ได้ในเครือข่ายการให้บริการที่ได้รับอนุญาตจาก Xiaomi

ผู้แทนจำหน่ายที่ได้รับอนุญาตจาก Xiaomi หรือผู้จำหน่ายขั้นสุดท้ายที่ขายผลิตภัณฑ์ให้คุณ หากมีข้อสงสัย โปรดติดต่อบุคคลที่เกี่ยวข้องที่ Xiaomi อาจระบุตัวบุคคลได้

WARRANTY NOTICE

THIS WARRANTY GIVES YOU SPECIFIC RIGHTS, AND YOU MAY HAVE OTHER RIGHTS CONVEYED BY LAWS OF YOUR COUNTRY, PROVINCE OR STATE. INDEED, IN SOME COUNTRIES, PROVINCES OR STATES, CONSUMER LAW MAY IMPOSE A MINIMUM WARRANTY PERIOD. OTHER THAN AS PERMITTED BY LAW, XIAOMI DOES NOT EXCLUDE, LIMIT OR SUSPEND OTHER RIGHTS YOU MAY HAVE. FOR A FULL UNDERSTANDING OF YOUR RIGHTS WE INVITE YOU TO CONSULT THE LAWS OF YOUR COUNTRY, PROVINCE OR STATE.

1. LIMITED PRODUCT WARRANTY

XIAOMI warrants that the Products are free from defects in materials and workmanship under normal use and use in accordance with the respective Product user manual, during the Warranty Period.

The duration and conditions related to the legal warranties are provided by respective local laws. For more information about the consumer warranty benefits, please refer to Xiaomi's official website <https://www.mi.com/global/support/warranty>.

Xiaomi warrants to the original purchaser that its Xiaomi Product will be free from defects in materials and workmanship under normal use in the period mentioned above.

Xiaomi does not guarantee that the operation of the Product will be uninterrupted or error free.

Xiaomi is not liable for damages arising from non-compliance with the instructions related to the use of the Product.

2. REMEDIES

If a hardware defect is found and a valid claim is received by Xiaomi within the Warranty Period, Xiaomi will either (1) repair the product at no charge, (2) replace the product, or (3) refund the Product, excluding potential shipping costs.

3. HOW TO OBTAIN WARRANTY SERVICE

To obtain warranty service, you must deliver the Product, in its original packaging or similar packaging providing an equal degree of Product protection, to the address specified by Xiaomi. Except to the extent prohibited by applicable law, Xiaomi may require you to present proofs or proof of purchase and / or comply with registration requirements before receiving warranty service.

4. EXCLUSIONS AND LIMITATIONS

Unless otherwise stipulated by Xiaomi, this Limited Warranty applies only to the Product manufactured by or for Xiaomi and identifiable by the trademarks, trade name or "Xiaomi" or "Mi" logo.

The Limited Warranty does not apply to any (a) Damage due to acts of nature or God, for example, lightning strikes, tornadoes, flood, fire, earthquake or other external causes; (b) Negligence; (c) Commercial use; (d) Alterations or modifications to any part of the Product; (e) Damage caused by use with non-Xiaomi products; (f) Damage caused by accident, abuse or misuse; (g) Damage caused by operating the Product outside the permitted or intended uses described by Xiaomi or with improper voltage or power supply; or (h) Damage caused by service (including upgrades and expansions) performed by anyone who is not a representative of Xiaomi.

It is your responsibility to backup any data, software, or other materials you may have stored or preserved on the product. It is likely that the data, software or other materials in the equipment will be lost or reformatted during the service process, Xiaomi is not responsible for such damage or loss.

No Xiaomi reseller, agent, or employee is authorized to make any modification, extension, or addition to this Limited Warranty. If any term is held to be illegal or unenforceable, the legality or enforceability of the remaining terms shall not be affected or impaired.

Except as prohibited by laws or otherwise promised by Xiaomi, the after-sales services shall be limited to the country or region of the original purchase.

Products which were not duly imported and/or were not duly manufactured by Xiaomi and/or were not duly acquired from Xiaomi or a Xiaomi's official seller are not covered by the present warranties. As per applicable law you may benefit from warranties from the non-official retailer who sold the product. Therefore, Xiaomi invites you to contact the retailer from whom you purchased the product.

The present warranties do not apply in Hong Kong and Taiwan.

5. IMPLIED WARRANTIES

Except to the extent prohibited by applicable law, all implied warranties (including warranties of merchantability and fitness for a particular purpose) will have a limited duration up to a maximum duration of this limited warranty. Some jurisdictions do not allow limitations on the duration of an implied warranty, so the above limitation will not be applied in these cases.

6. DAMAGE LIMITATION

Except to the extent prohibited by applicable law, Xiaomi shall not be liable for any damages caused by accidents, indirect, special or consequential damages, including but not limited to loss of profits, revenue or data, damages resulting from any breach of express or implied warranty or condition, or under any other legal theory, even if Xiaomi has been informed of the possibility of such damages. Some jurisdictions do not allow the exclusion or limitation of special, indirect, or consequential damages, so the above limitation or exclusion may not apply to you.

7. XIAOMI CONTACTS

For customers, please visit the website: <https://www.mi.com/global/support/warranty>

The contact person for the after-sale service may be any person in Xiaomi's authorized service network, Xiaomi's authorized distributors or the final vendor who sold the products to you. If in doubt please contact the relevant person as Xiaomi may identify.



231018-Y